

ALLA RICERCA DELLE TRACCE

DI

PADRE DE SMET

**(O QUELLO CHE HO VISITATO TRA IL
2006 E IL 2018)**

VICTOR DRIESSENS

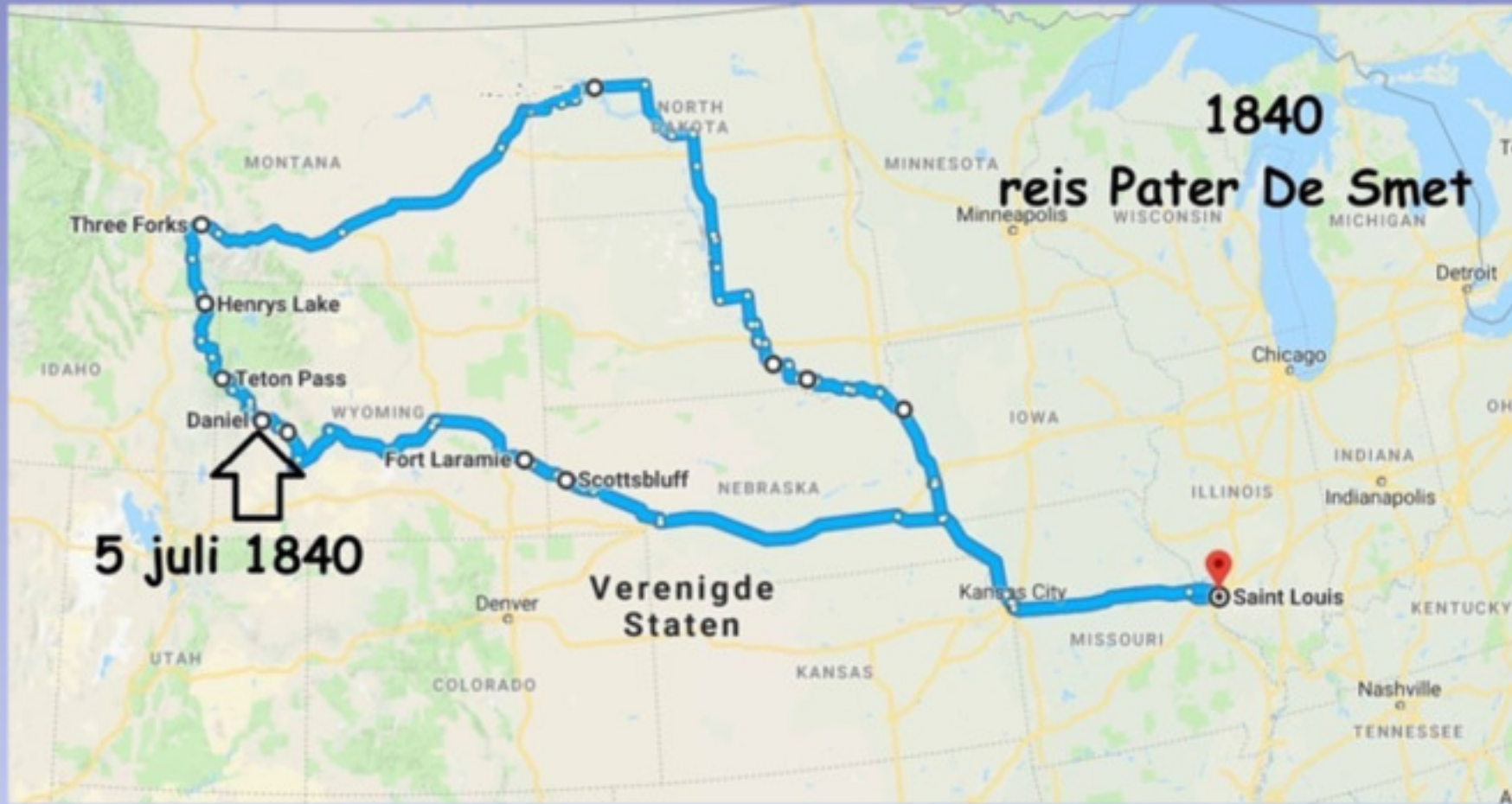
Verso le Montagne Rocciose (1840 e 1841)

Un incontro con i mormoni (1846)

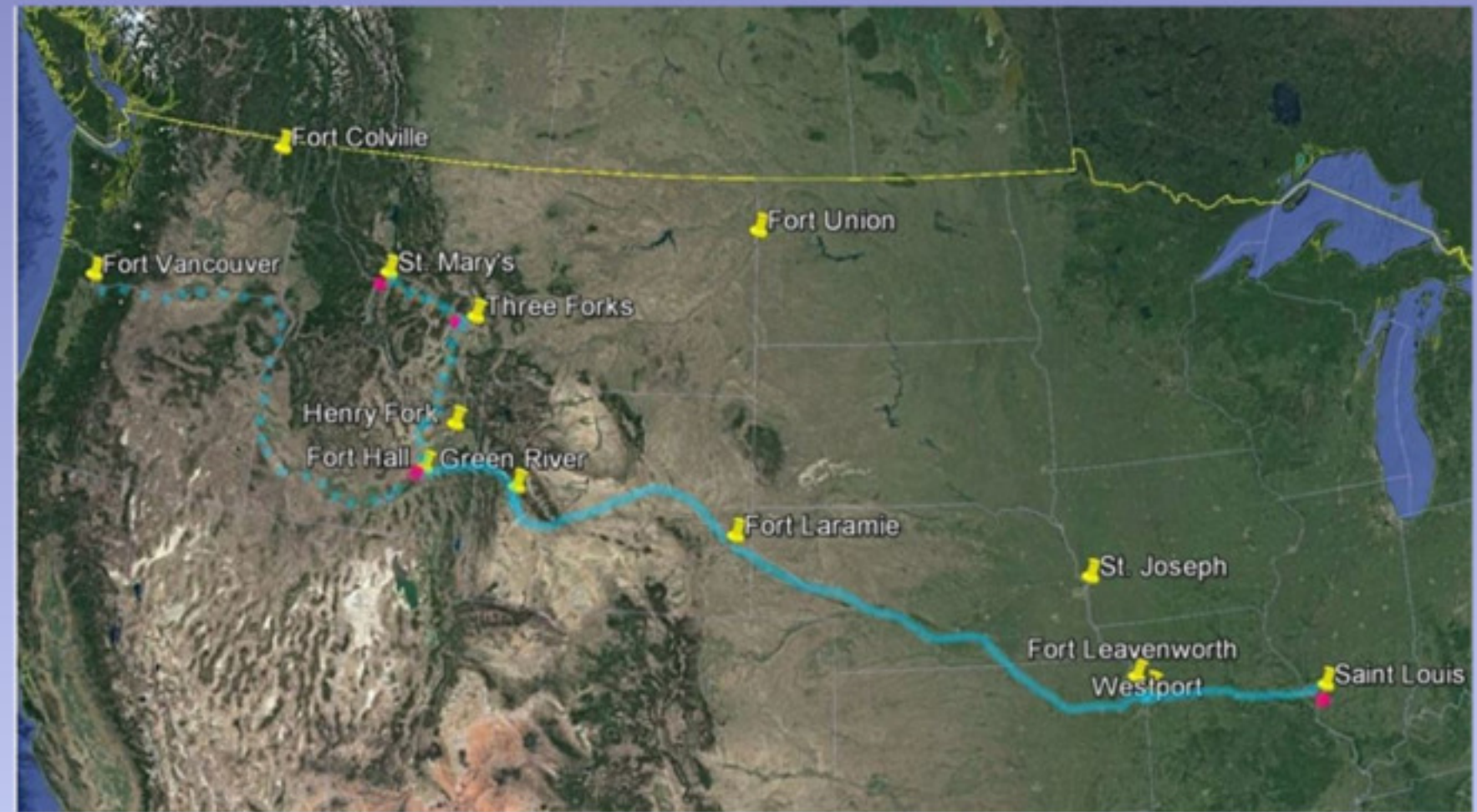
L'Oregon Trail è una strada di oltre 3.400 km che attraversa gli Stati Uniti da est a ovest, dal Missouri fino alla foce del fiume Columbia. La strada è stata utilizzata dai pionieri che volevano iniziare una nuova vita in Oregon. Fertili terreni agricoli erano disponibili nella Willamette River Valley. La parte orientale dell'Oregon Trail è stata utilizzata anche da altre rotte in direzione ovest, come la Route to California, Mormon Trail e Bozeman Trail. La strada per la California fu ampiamente utilizzata dai "fortyniners" dopo il 1849, durante la "corsa all'oro". Ma quando la ferrovia transcontinentale fu completata nel 1869, l'Oregon Trail perse la sua importanza.

Nel 1840, l'idea che il Grande Deserto Americano fosse inabitabile era ancora molto viva. Era anche illegale costruire insediamenti lì. La prateria sul lato ovest del Mississippi e sul lato est delle Montagne Rocciose era allora riservata agli indiani. Ma dal 1840 "Oregon" divenne nota come una sorta di terra promessa con un terreno molto fertile e un clima eccellente. Fino al 1846 la regione apparteneva congiuntamente alla Gran Bretagna e agli Stati Uniti. Nel 1840, l'HBC aveva tre forti sul Sentier. Fort Hall, Fort Boise, Fort Nez Perce e Fort Vancouver. Questi forti erano importanti punti di appoggio per i viaggiatori in viaggio.

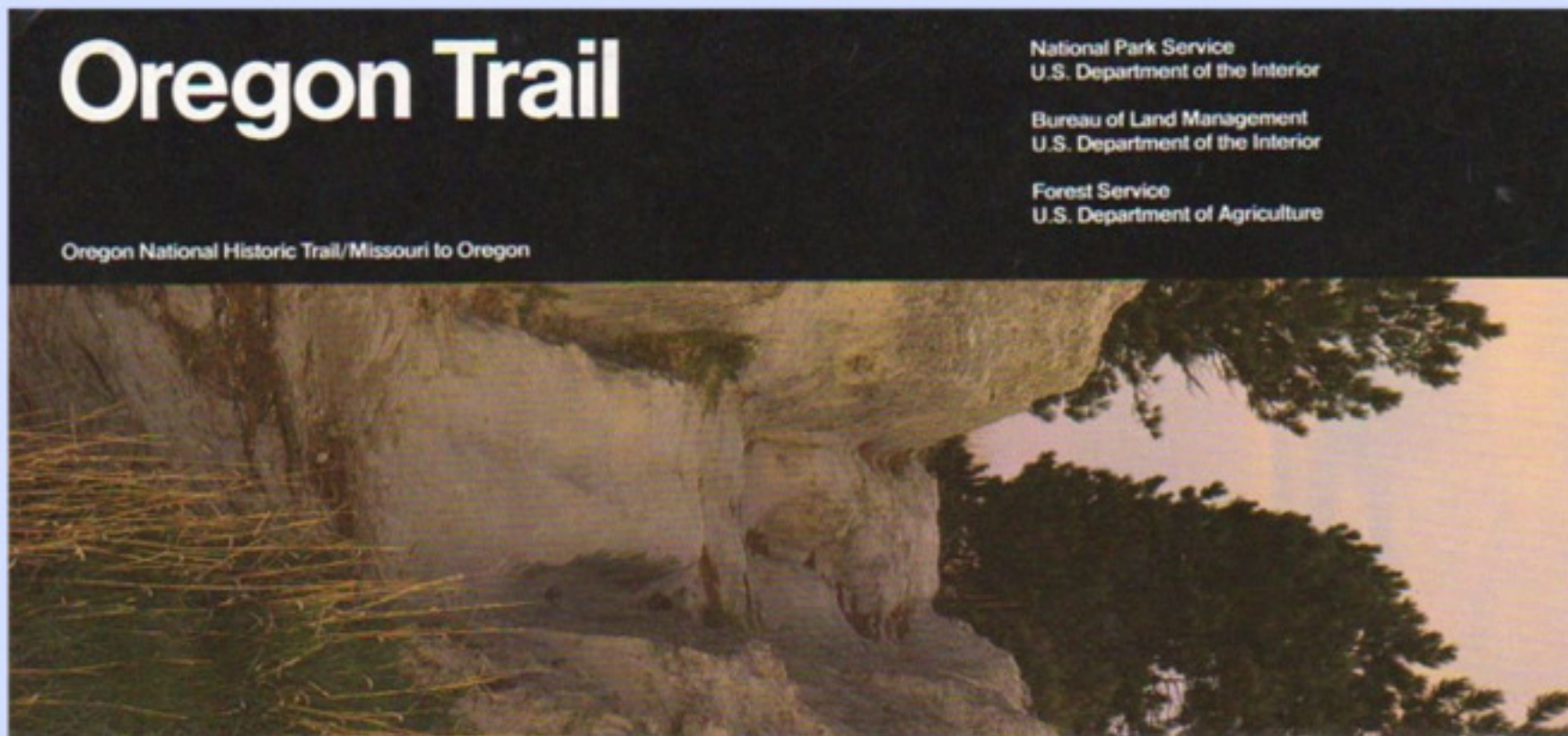
Per raggiungere l'Oregon c'erano diverse opzioni. Potremmo fare il giro del Sud America. Un affare pericoloso. Quindi, potresti anche arrivarci dall'istmo di Panama. Ma le malattie tropicali si aggiravano lì. Si potrebbe anche prendere un battello a vapore lungo il fiume Missouri fino a Fort Benton e da lì superare l'ultimo ostacolo: attraversare le Cascades. Infine, si potrebbe anche viaggiare semplicemente via terra: l'Oregon Trail, un percorso di oltre 3000 chilometri. Vi si avventurarono circa 400.000 pionieri. I pionieri di solito cercano di completare il tour nella stagione calda, per circa sei mesi. Il viaggio lungo l'Oregon Trail non è stato facile. La maggior parte dei pionieri si mise in viaggio con mogli e figli, in gruppi più o meno organizzati di decine o centinaia di persone. Molte persone sono morte, non per mano di indiani ostili, ma per malattie e incidenti.



itinerario di Padre Desmet nel 1840



itinerario di Padre Desmet nel 1841



tutto il sentiero



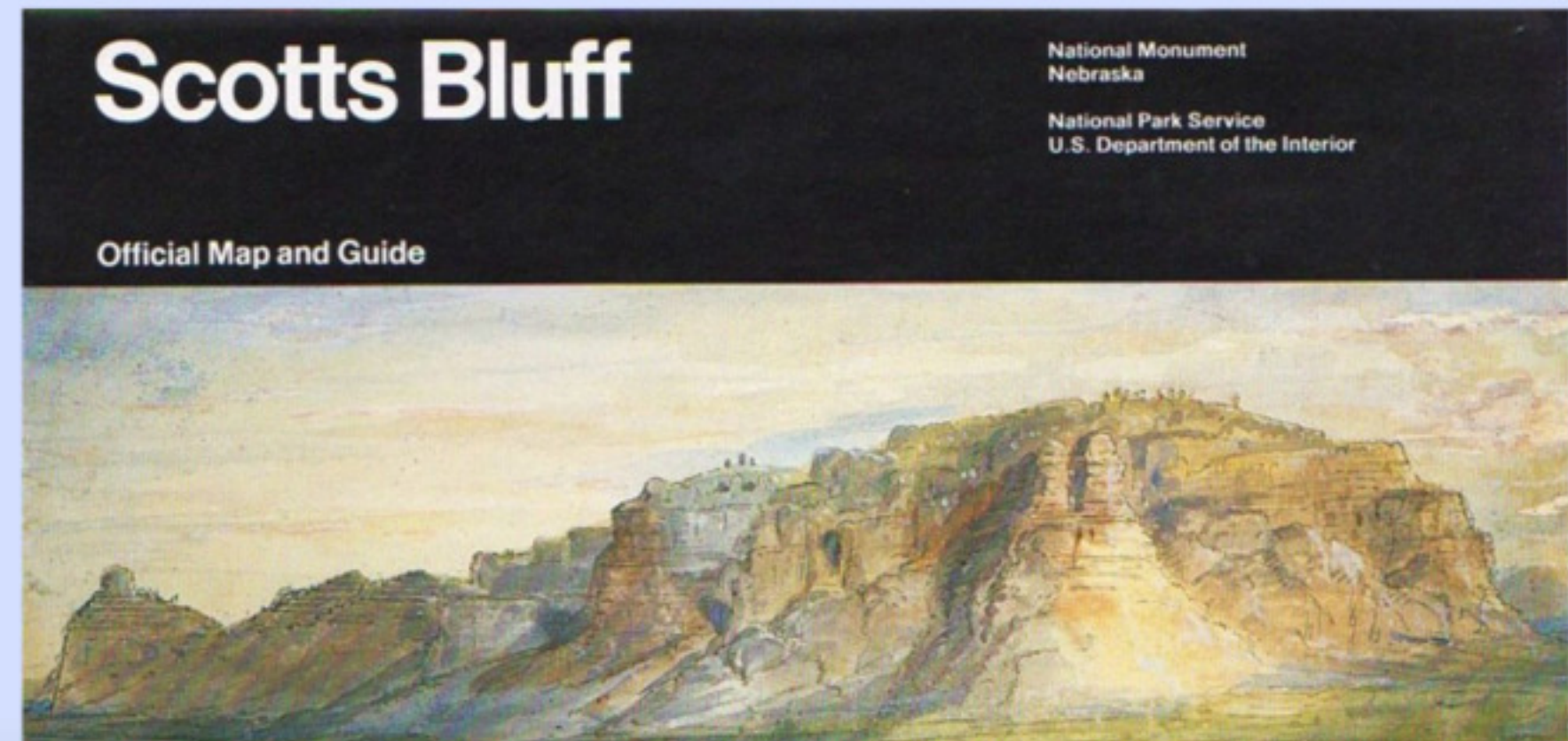
il sentiero è ancora ben visibile (Nebraska)



Fiume Platte (Nebraska)



Chimney Rock (Nebraska)





per gli emigranti un cartello sul Sentier ...



... Scotts Bluff (Nebraska)



Old Bedlam (Wyoming)



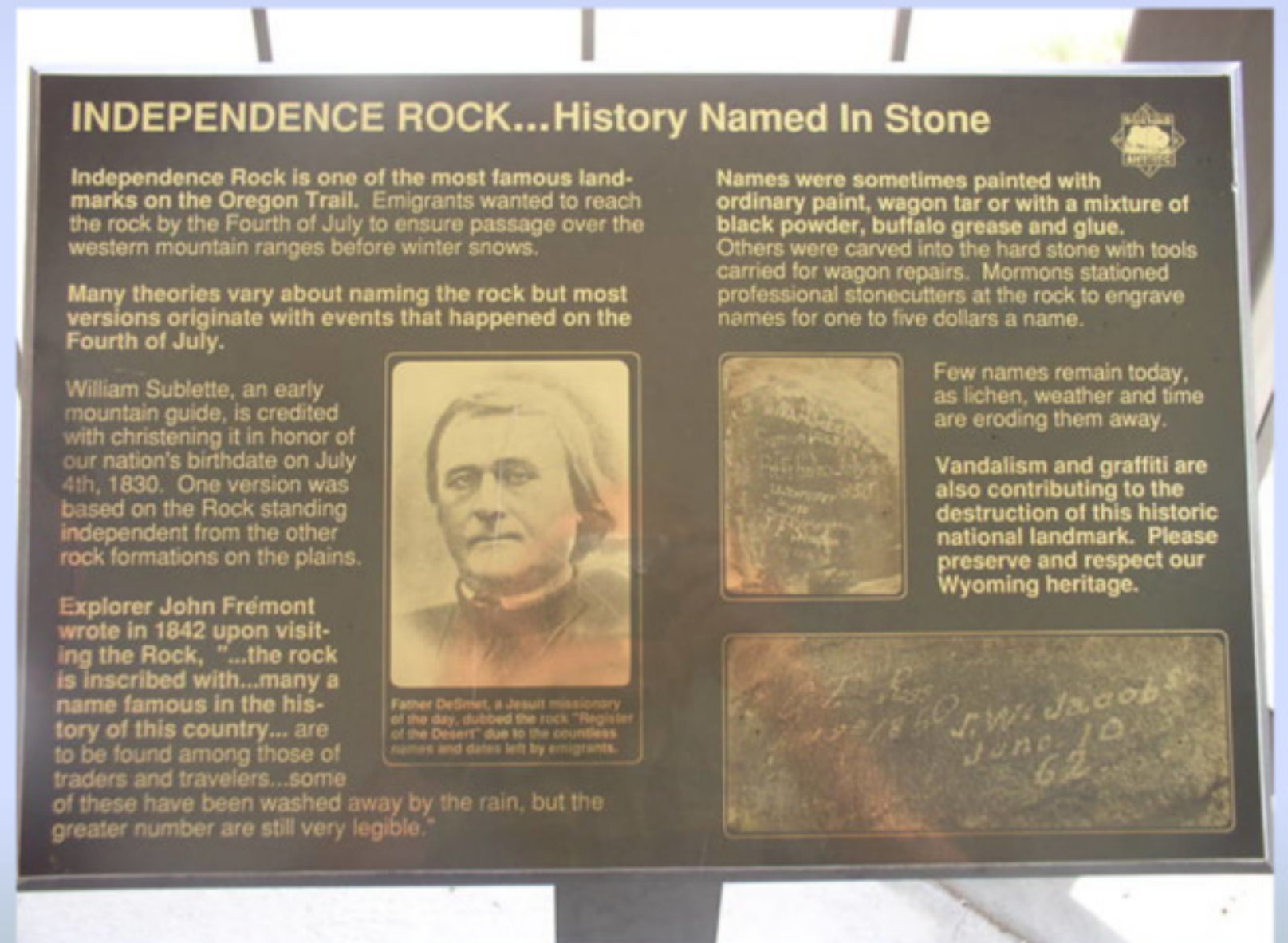
Oregon Trail Ruts : tracce nel calcare



Ponte naturale di Ayres (Wyoming)



Independence Rock (Wyoming)





Rocca dell'Indipendenza (Wyoming)



accanto: il Sentier



Il registro ...



... del deserto



Devil's Gate e il fiume Sweetwater (Wyoming)



la strada per South Pass





il fiume Sweetwater (Wyoming)



qui c'è ancora abbastanza acqua



l'altopiano arido



per fortuna qui c'è il Green River (Wyoming)



il fiume Snake (Idaho)



difficile accesso all'acqua



ci sono state vittime qui



impossibile da attraversare

Fort Hall (replica)



Oregon - California Trail

Fort Hall (Idaho), una parte degli emigranti è andata da qui in California



Three Island Crossing (Idaho) :
qui potremmo finalmente attraversare il fiume Snake



e anche lì la traccia rimane visibile



a Farewell Bend (Oregon) ...



... lasciamo il fiume Snake



le Montagne Azzurre (Blue Mountains, Oregon)



in salita, attraverso fitti boschi



infine, il fiume Columbia ...



... oggi Lago Wallula (Washington)



Oregon Trail IC - Baker City (Oregon)



rende l'idea



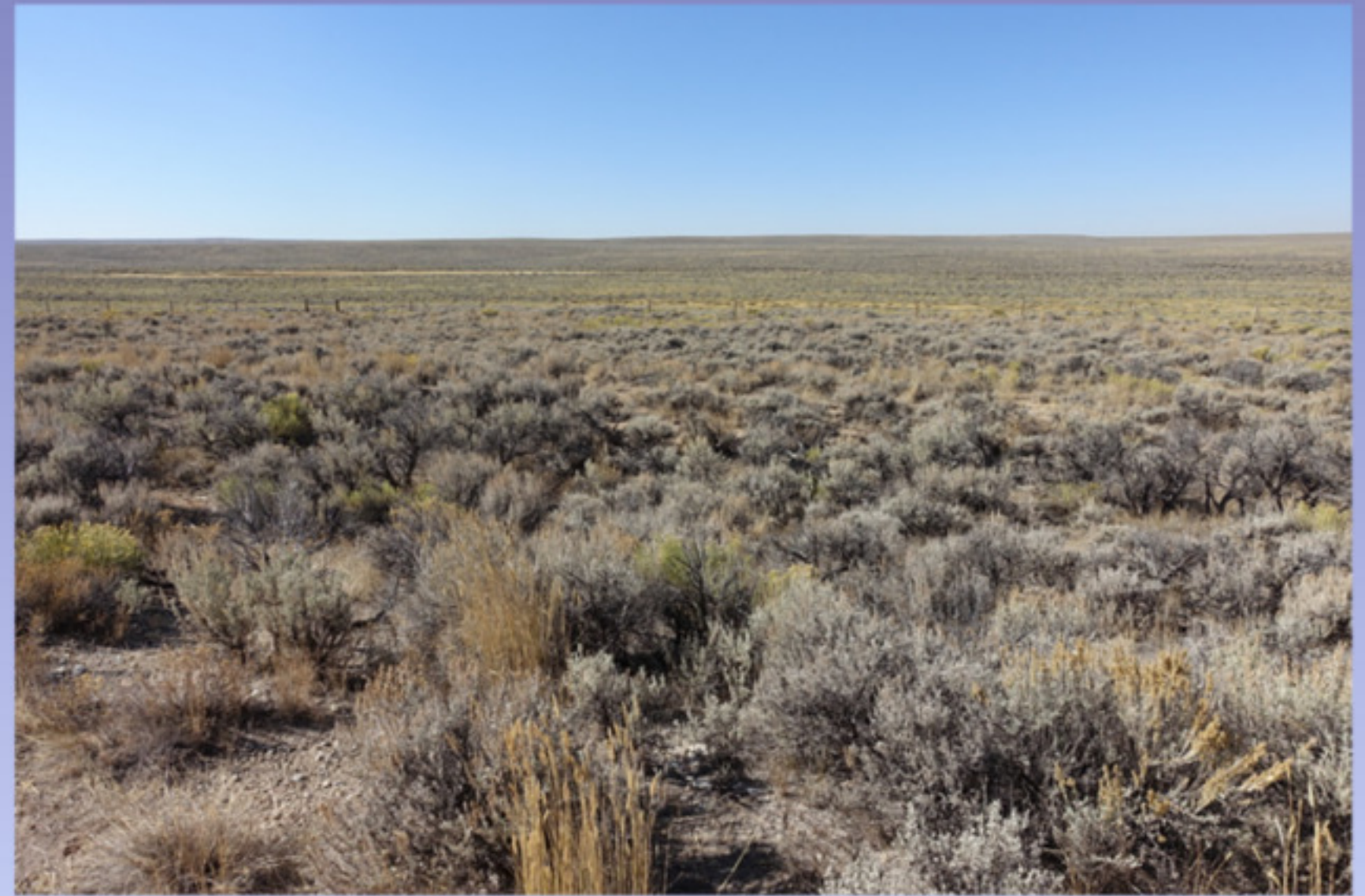
pionieri e ...



... Nativi americani nel museo



il percorso verso la destinazione finale ...



... ma De Smet ha seguito un'altra strada
attraverso l'alto prato ...



... verso il nord



il fiume Big Sandy (Wyoming)



La Prairie de la messe...



... à Daniel (Wyoming)



vi si celebra ogni anno la prima messa del 1840 ...



... e sotto c'era il luogo d'incontro con i cacciatori



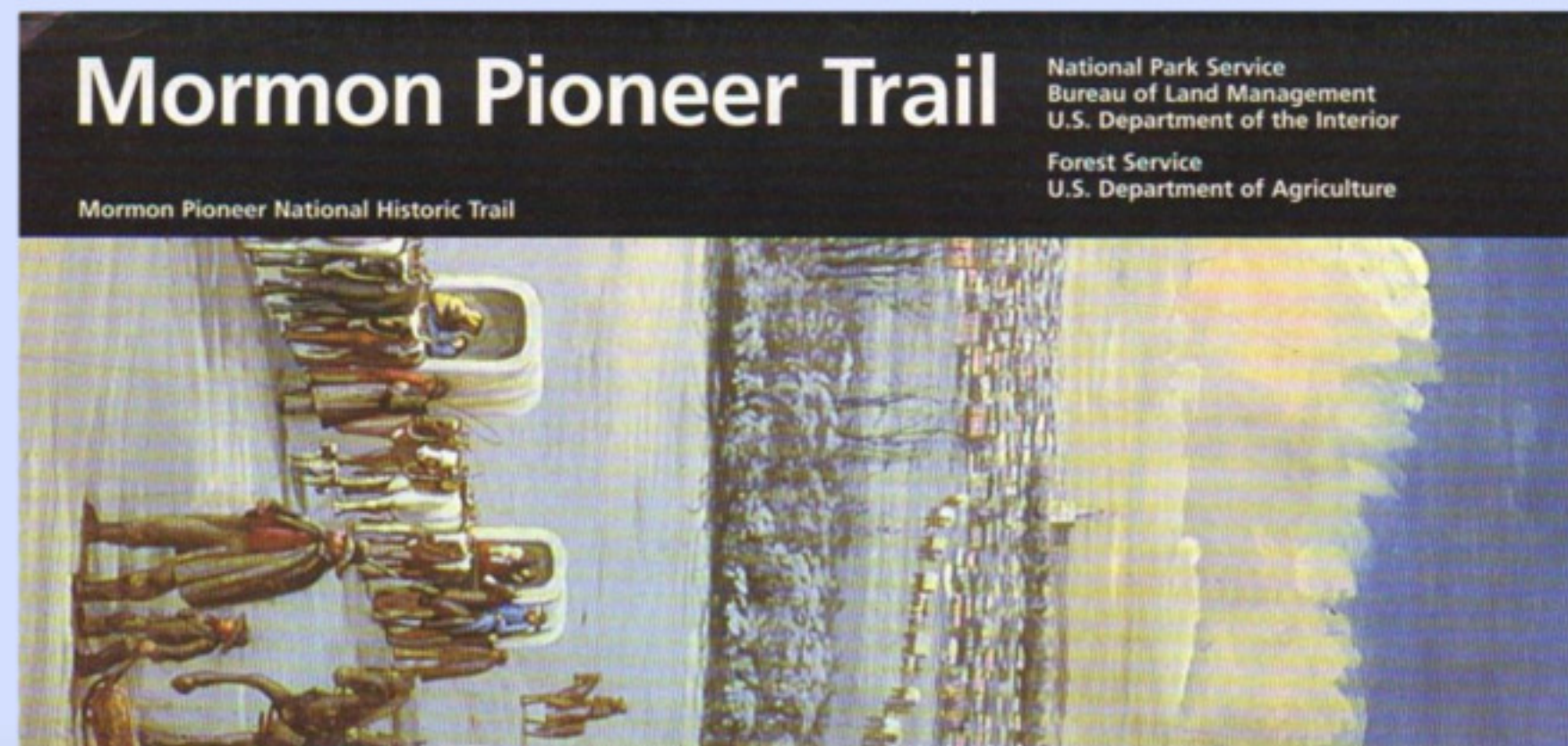
Henry's Lake (Idaho) ...



... accanto al Parco Nazionale di Yellowstone



là incombono le Montagne Rocciose



Mormon Pioneer National Historic Trail



il percorso seguito dai mormoni (il Mormon Trail)



This is the Place Monument - Salt Lake City (Utah)



Commemorato padre De Smet



nel 1846 a Council Bluffs, mostrò la via ai mormoni



la zona di Salt Lake City è bellissima

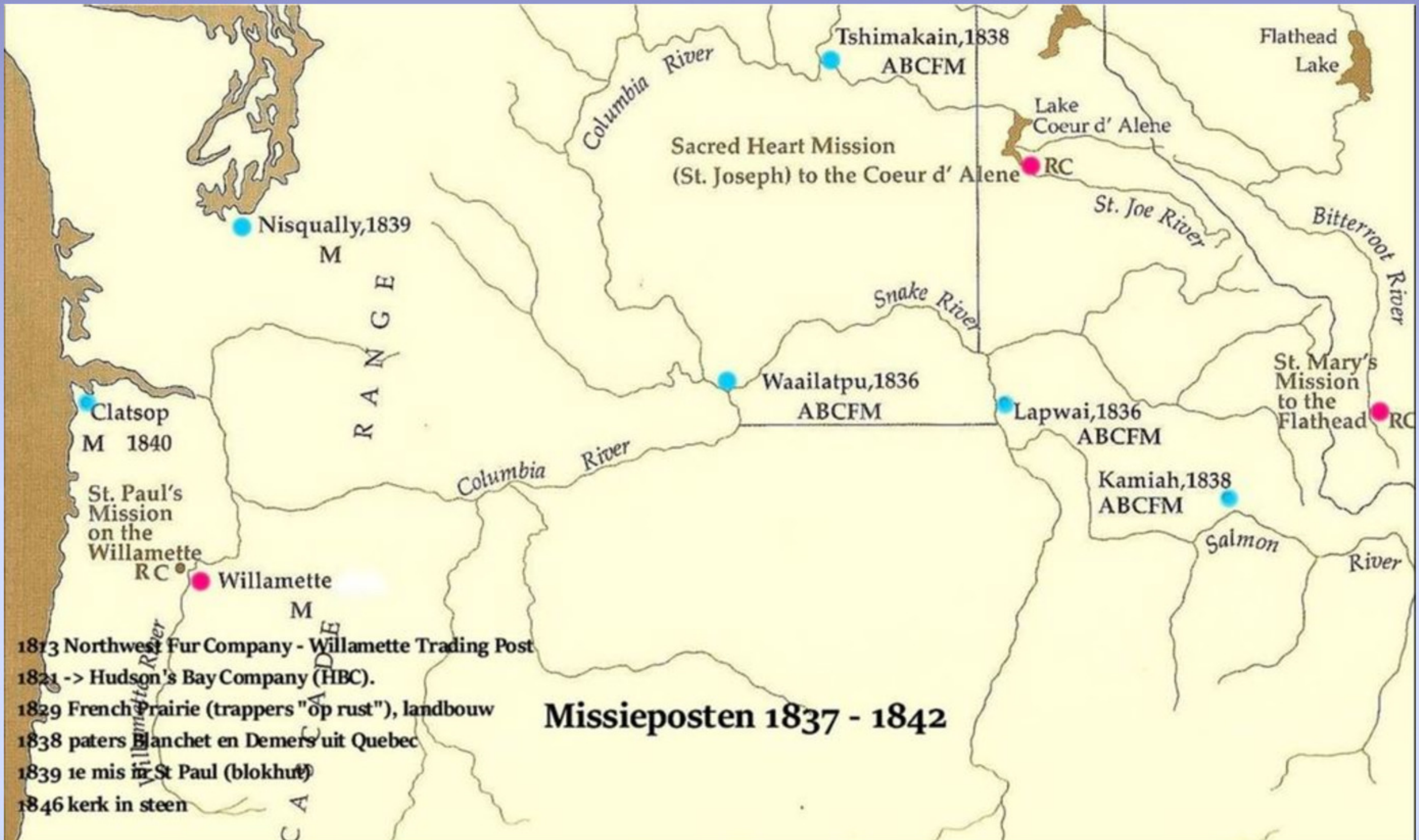
Missioni

Nel 1845, gli americani usarono per la prima volta il termine "destino manifesto". Capirono con questa espressione che era compito naturale, voluto da Dio, del popolo americano quello di impossessarsi della parte occidentale del continente. In questo contesto è la migrazione verso il nord-ovest degli Stati Uniti.

Mentre migliaia di emigranti verso gli Stati Uniti occidentali partivano per costruirvi una nuova vita, i missionari dovevano seguirli. Nel 1834, il metodista Jason Lee fondò una missione vicino a Dalles. Poi, nel 1836, Henry Spalding e Marcus Whitman si trasferirono in Oregon con le loro mogli. Dopo la sua esplorazione nel 1840, padre De Smet e un certo numero di missionari viaggiarono con un primo gruppo di migranti (il Bartleson-Bidwell Party) nel 1841 verso nord-ovest. Il suo obiettivo, come Spalding e Whitman, era stabilire missioni tra gli indiani. Questa volta nessun posto missionario protestante ma cattolico.

Non è stato facile perché gli indiani e i missionari non erano sulla stessa lunghezza d'onda. Marcus Whitman e sua moglie hanno pagato con la vita questo malinteso. Tuttavia, i gesuiti riuscirono a stabilire una serie di missioni, molte delle quali sono sopravvissute fino ad oggi.

De Smet e i suoi colleghi volevano naturalmente convertire gli indiani al cattolicesimo. Ma De Smet voleva anche mantenere la pace e proteggere gli indiani. Sapeva che l'immigrazione di massa dei bianchi avrebbe significato la fine del loro stile di vita.



le prime missioni protestanti e cattoliche (blu - rosso)

Whitman Mission

National Park Service
U.S. Department of the Interior
National Historic Site
Washington



vicino a Walla Walla (Washington)



la missione di Marcus Whitman



tragedia a Waiilatpu, Marcus Whitman e sua moglie Narcissa ...



... furono uccisi dagli indiani Cayuse nel 1847

Nez Perce



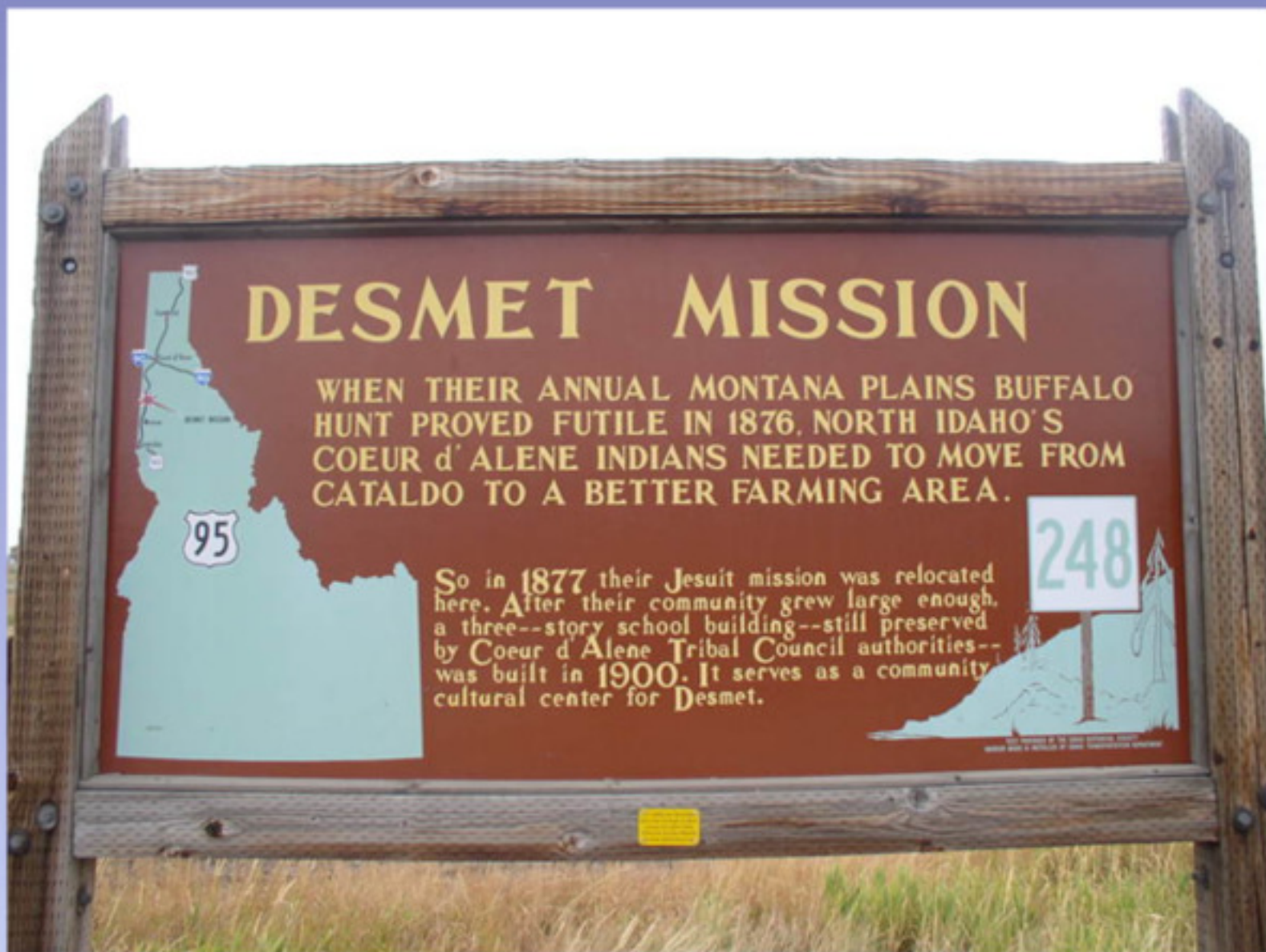
Missione Lapwai (Idaho)



Missione Henry Spalding



i Nez Percé erano ancora pacifici



Missione DeSmet (Idaho)



la missione oggi



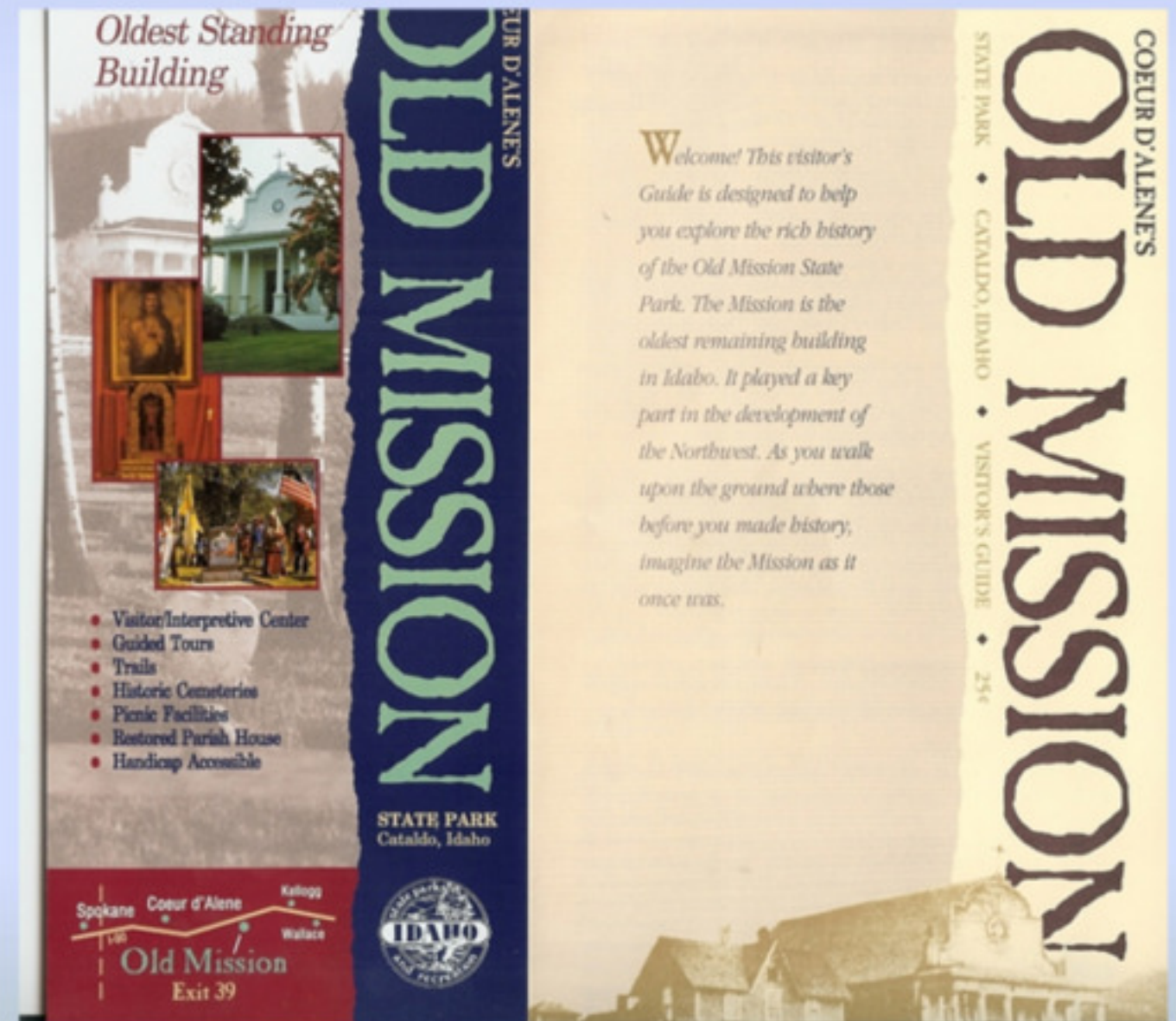
St. Maries sul fiume St. Joe (Idaho)



Missione Saint-Joseph (Idaho)



Missione del Sacré-Cœur (Idaho)



edificio più antico dell'Idaho

Coeur d'Alene's Old Mission State Park *Idaho*



Coeur d'Alenes's Old Mission State Park (Idaho)



non un parco nazionale, ma un parco statale dell'Idaho



un bel museo







costruito per e dal Coeur d'Alenes



edificio più antico dell'Idaho (1850-1853)





Old Mission of the Sacred Heart (Idaho)



Flathead Reservation (Montana)



prenotazione Flathead



iniziato da Padre De Smet



nella loro bella chiesa di Saint-Ignace



Fort Owen (Montana)



qui c'era l'originale St. Mary's Mission



nel 1850 la missione fu venduta al maggiore John Owen



tra il 1850 e il 1871 fu stazione commerciale



successore fu la Missione di Santa Maria (Montana)



con una nuova chiesa fondata da Padre Ravalli



la tomba di Padre Ravalli (1812-1884)



fiume Bitterroot (Montana)

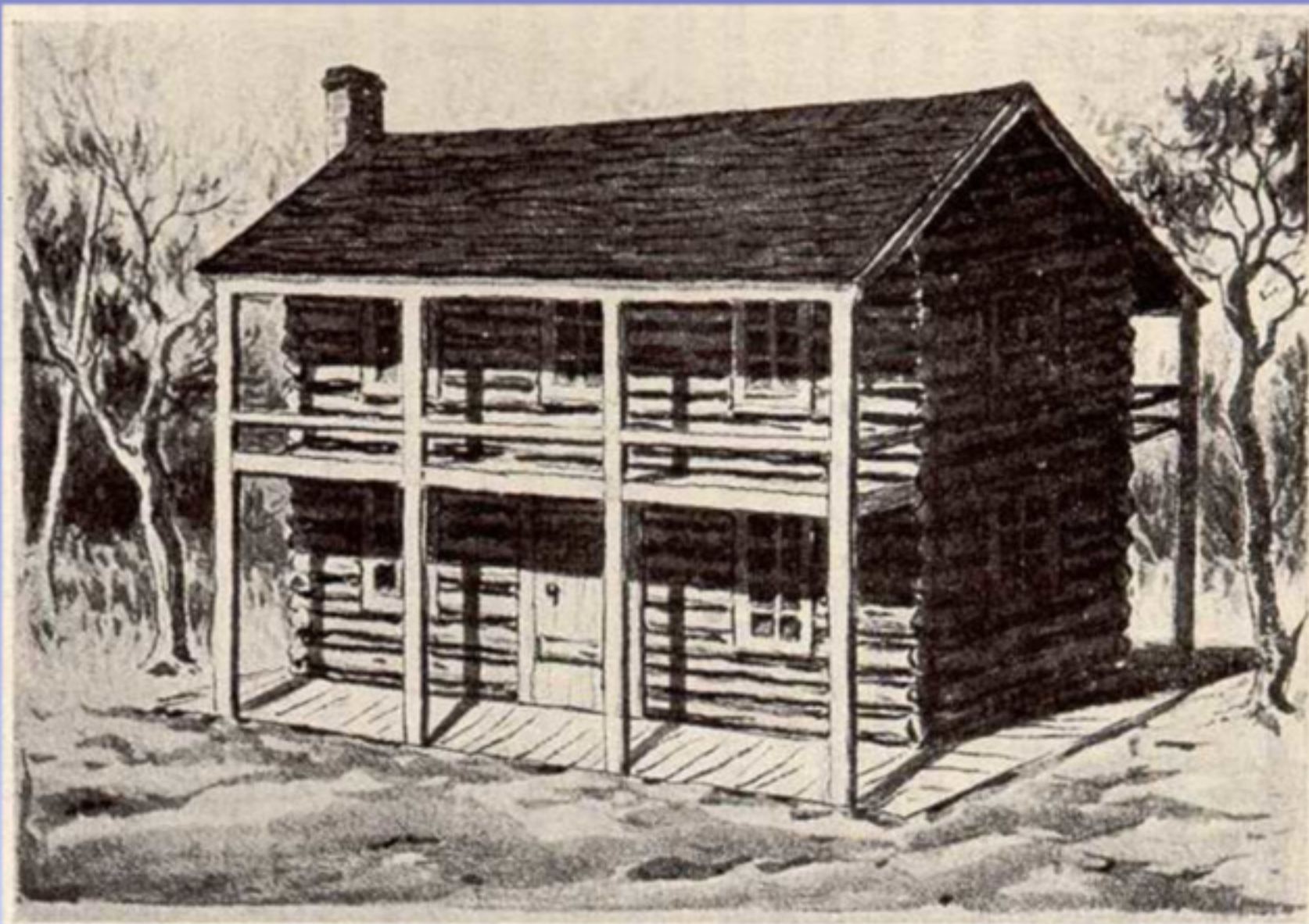
Florissant

e

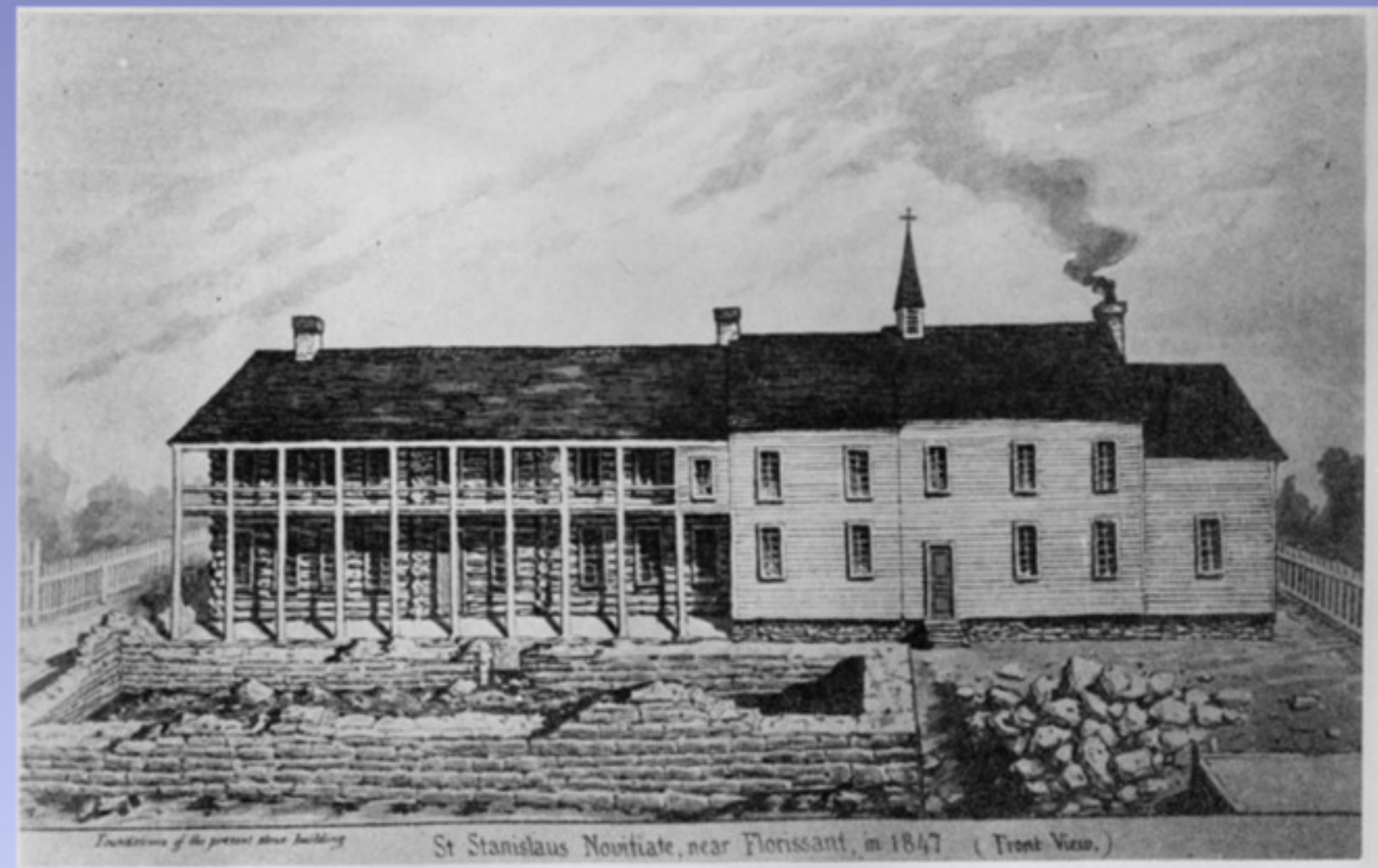
Saint-Louis

Il re Luigi XIV di Francia stimolò la colonizzazione, anche in Nord America. Nacquero così il Quebec e la Louisiana. Il Quebec fu conquistato dall'Inghilterra nel 1763 e il resto della Louisiana cadde in mano agli spagnoli. Poi gli Stati Uniti acquistarono la Louisiana nel 1803 da Napoleone. Dopo la cessione alla Spagna, coloni spagnoli e francesi fondarono città lungo il Mississippi, come Saint-Louis e Fleurissant. Questo spiega perché la popolazione rimase a lungo francofona e cattolica. La schiavitù non fu abolita nel Missouri fino al 1865. Pertanto, il ruolo degli schiavi è stato a lungo molto importante nella costruzione del Missouri, anche per i gesuiti.

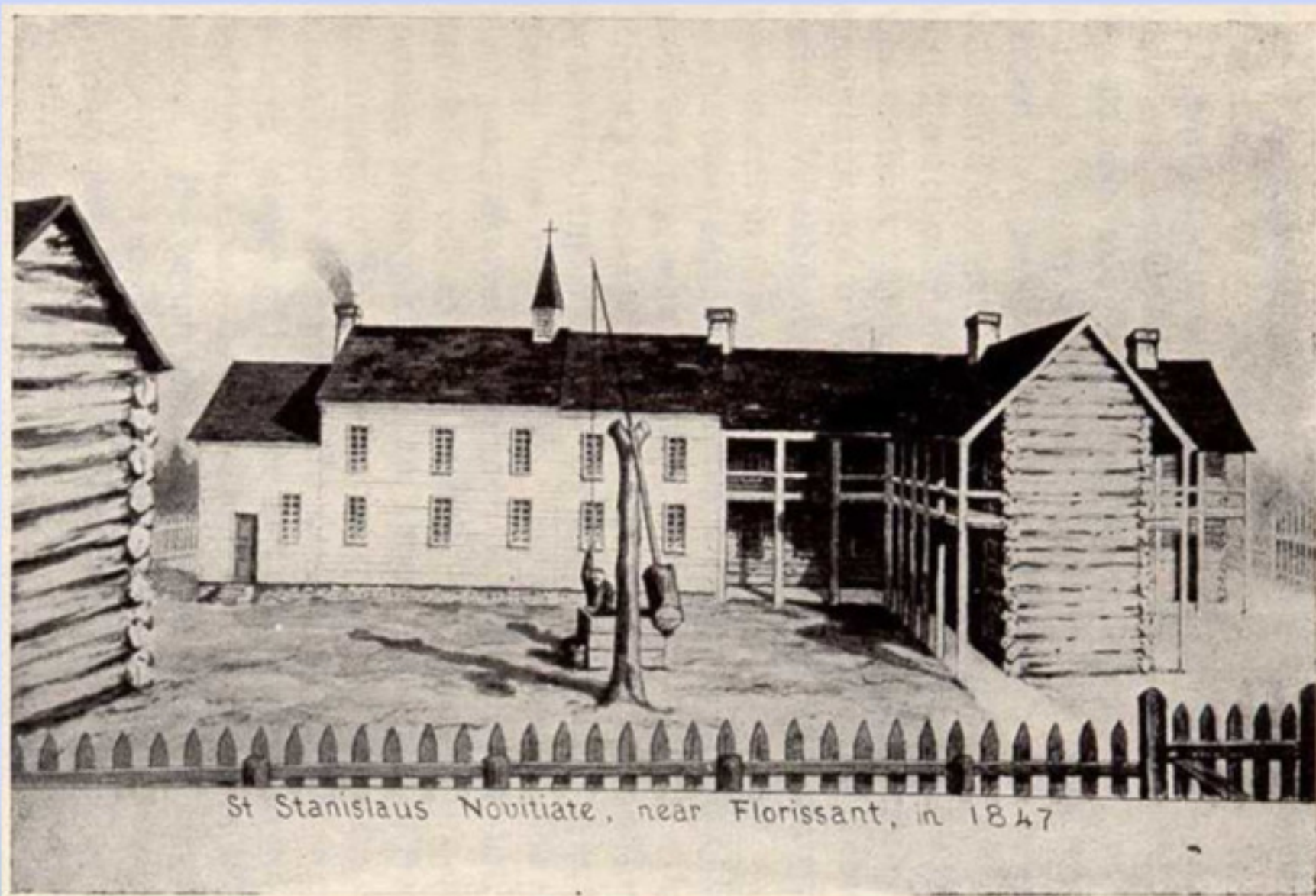
Quando i missionari arrivarono dalla White Marsh Plantation (nel Maryland, un altro "stato schiavista") nel Missouri, portarono con sé degli schiavi. Dovevano partecipare alla costruzione della nuova piantagione e del seminario di Florissant. Il "Seminario San Stanislao" del 1823 era solo una capanna di legno. Dal 1840 al 1849 fu costruito un edificio in pietra calcarea. "Rock Building" esiste ancora, ma nel 1971 il seminario chiuse. Fino al 2001 vi si poteva visitare il "Museo delle missioni dei gesuiti occidentali". Quindi l'intero contenuto è stato trasferito al "Museo d'arte" dell'Università di Saint-Louis. Oggi il proprietario di questo edificio storico è la United Pentecostal Church International.



la prima semplice capanna di tronchi del 1823



1847 circa (davanti)



1847 circa (retro)



poi venne Rock Building (con Maria)



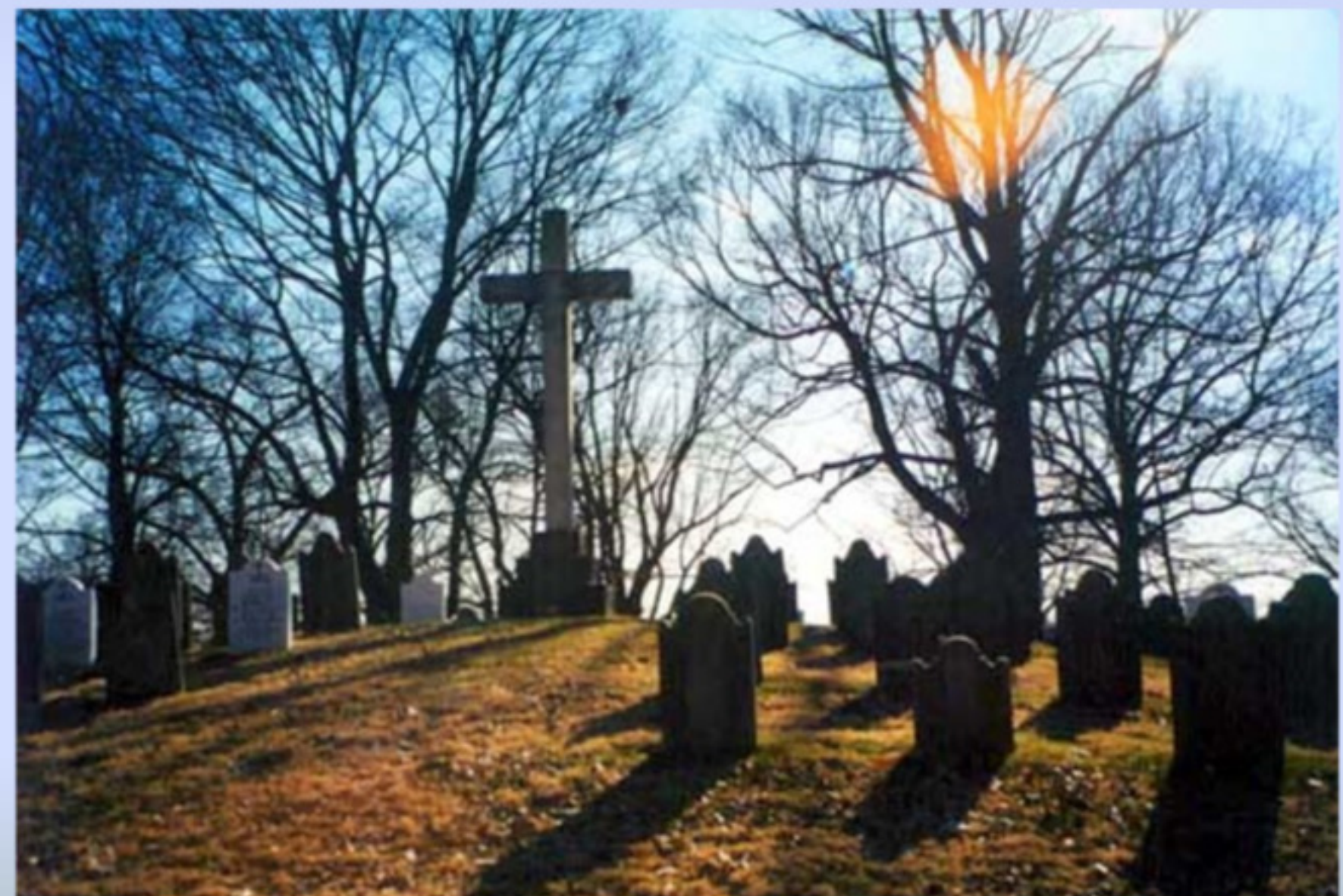
il seminario chiuse nel 1971



Rock Building nel 2007 (senza Maria)

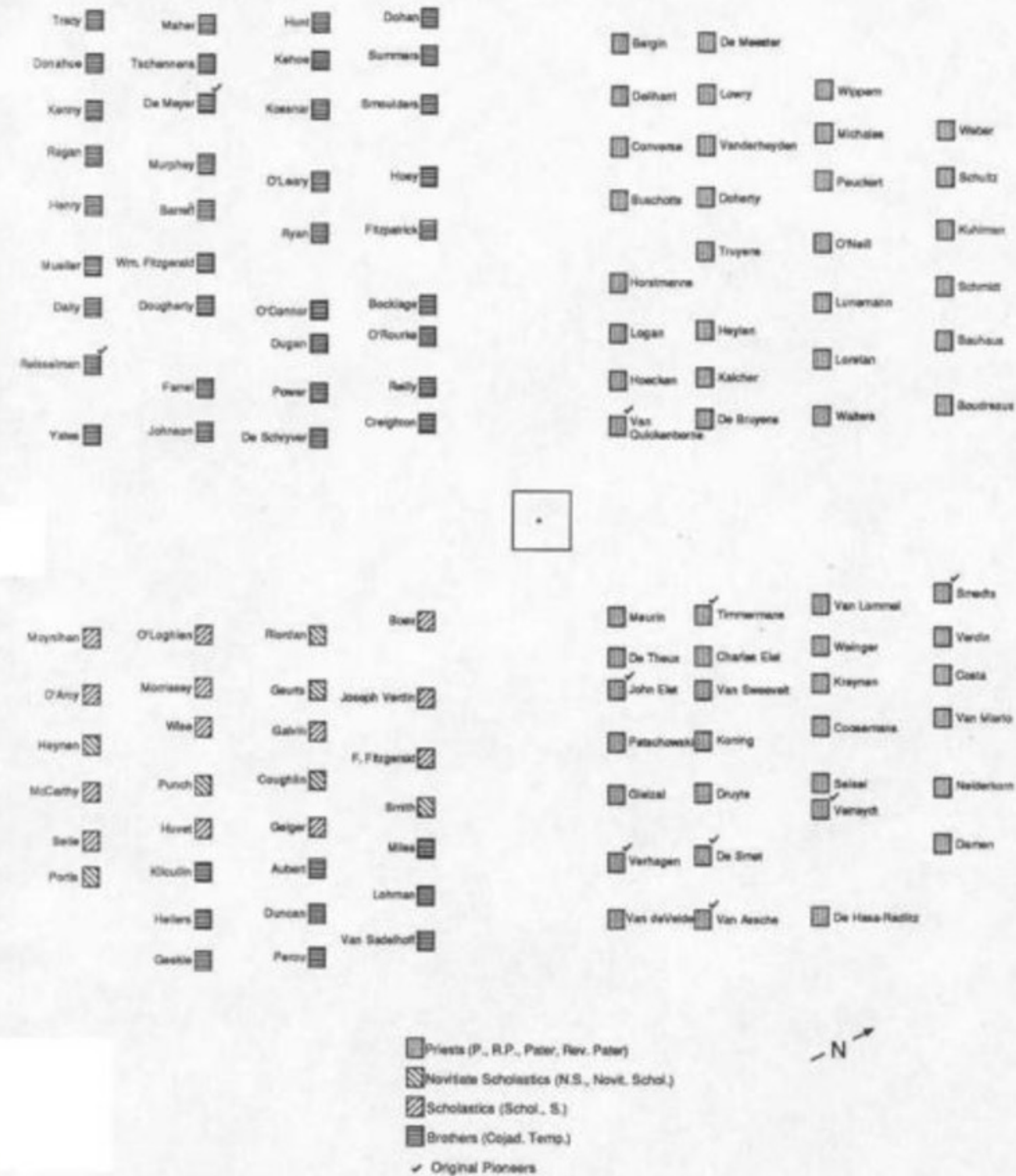


la vecchia lapide di De Smet ...



... nel cimitero di San Stanislao

ST. STANISLAUS CEMETERY



pianta del vecchio cimitero



nel 2003 sono stati tutti (accuratamente) scavati



ecco il risultato nel 2007



la chiesa di San Ferdinando - qui De Smet fu ordinato sacerdote nel 1827



la parrocchia di San Ferdinando, ora a Florissant

Saint Louis fu fondata nel 1764 come stazione commerciale da Pierre Laclède Liguist e René-Auguste Chouteau di New Orleans. Hanno scelto questo luogo per la sua vicinanza ai fiumi Mississippi e Missouri. La maggior parte degli abitanti era di origine francese. Nel XIX secolo Saint-Louis si sviluppò in un importante centro commerciale e industriale. Molti immigrati, soprattutto di origine irlandese e tedesca, arrivarono in questa città emergente. Tra il 1840 e il 1870, St. Louis divenne la quarta città più grande degli Stati Uniti.

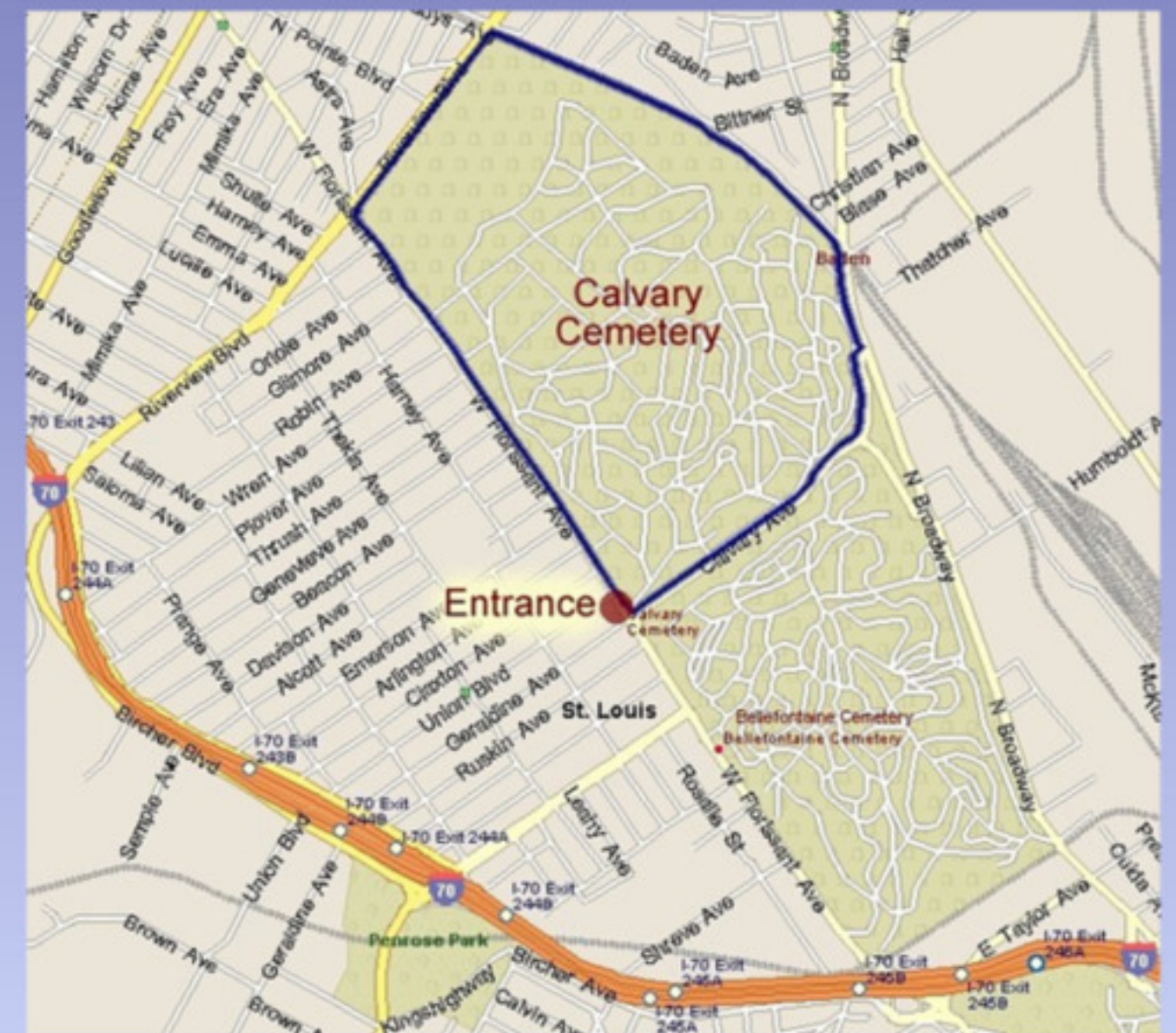
Saint Louis era considerata la porta dell'ovest. Potresti facilmente arrivare a St. Louis dalla città di New Orleans in barca. C'erano anche buoni collegamenti con la regione intorno ai Grandi Laghi. Dalla città si poteva viaggiare attraverso il fiume Missouri fino a Independence (Missouri) e da lì a piedi attraverso il Kansas con carri trainati da buoi. Potresti anche prendere il piroscampo lungo il Missouri fino a Fort Benton nel Montana.

Altrettanti commercianti, cacciatori, guide, battellieri, portuali e avventurieri di ogni genere giravano per Saint Louis. Era quindi importante che i gesuiti fossero presenti lì.

Durante la guerra civile (1860-1865), il Missouri era in prima linea. Alcune tribù di nativi americani in quel momento stavano causando problemi sulla rotta verso l'Oregon e persino lungo il fiume Missouri, quindi la migrazione verso ovest attraverso rotte più meridionali sembrava più appropriata per alcuni. La crescita della rete ferroviaria ha reso Chicago sempre più importante da allora in poi. Così, a poco a poco, Saint-Louis fu detronizzato come "porta d'Occidente".

St. Louis
Missouri

National Park Service
U.S. Department of the Interior



il cimitero cattolico di St. Louis



la nuova dimora di Padre De Smet



Verhaegen - De Smet - Van Assche - De Meyer - Verreydt



gli schiavi Tom e Polly - Moses e Nancy - Isaac e Succy



i tanti altri Padri e Fratelli



una panoramica



la tomba di Joseph LaBarge (un capitano di battello a vapore)



Thomas Fitzpatrick (cacciatore e guida)



William Clark (della spedizione di Lewis e Clark, 1805-1806)



Robert Campbell (cacciatore e guida)



la confluenza del ...



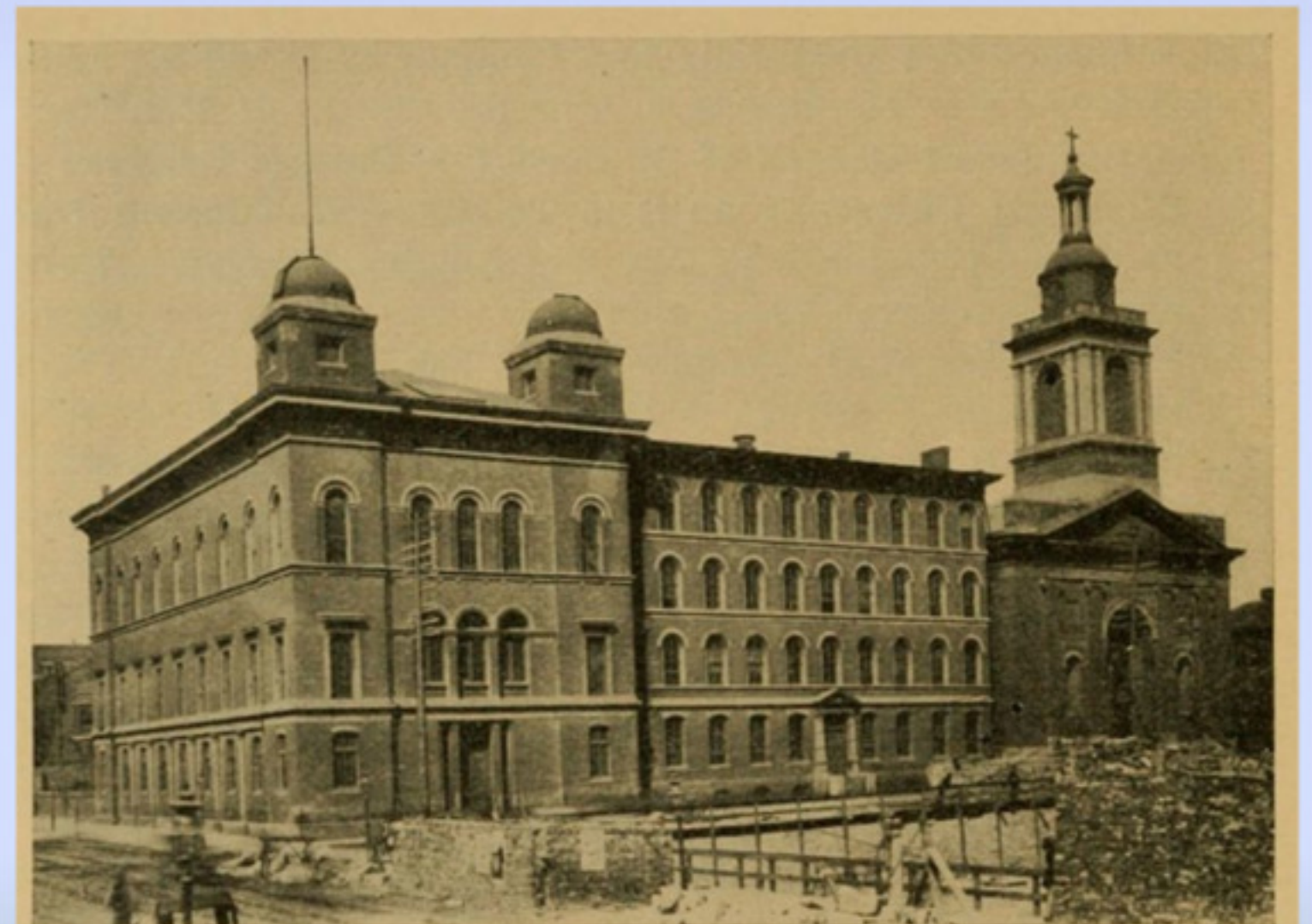
... fiume Missouri ...



... e del Mississippi a St. Louis (Missouri)



Gateway Arch (Gateway to the West - 193 metri di altezza)



Old St. Louis University—Ninth Street and Washington Avenue

il vecchio edificio universitario (1841)



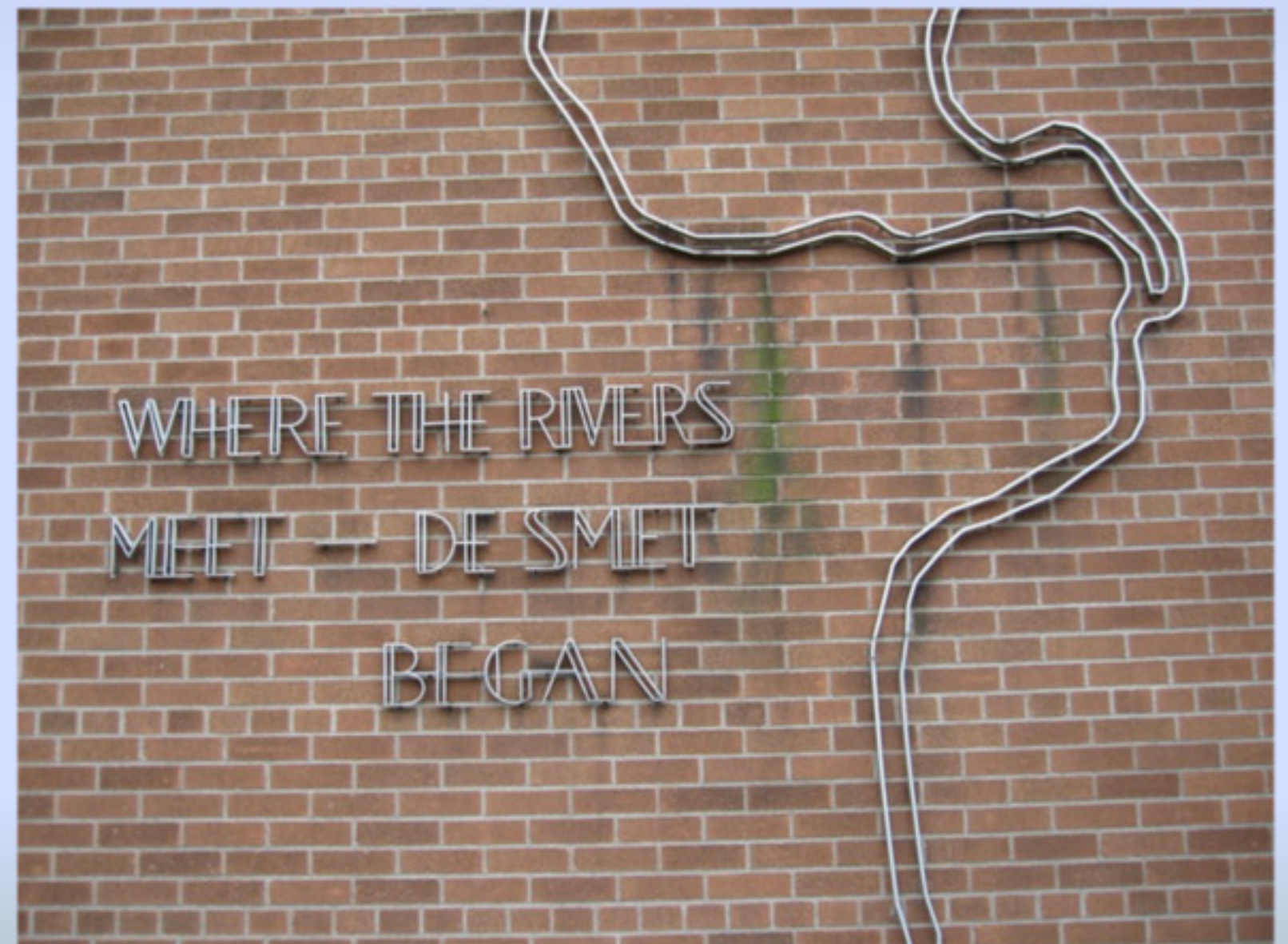
la nuova università (1884-oggi)



ricordava il fondatore



la statua di De Smet è stata rimossa nel 2015



per così dire, in nome dell'iconoclastia moderna



Saint Louis University Museum of Art (SLUMA)



un mappamondo di Willem Blaeu



Judocus Van Assche (1800-1877)



Collection of the Western Jesuit Missions



la cassetta delle lettere di De Smet



P.J. De Smet (George C. Eichbaum)





Black Robe



gli oggetti del padre



si faceva anche il vino



una classe ...



... del noviziato



a tavola



una stanza

Fr. De Smet's Coat
Plains or Plateau, ca. 1849-1850. Indian tanned leathers, wool, silk, metal, thread, pigment.

The tribal origin of this European-style coat, reputedly made for De Smet, is a mystery. The painted vine and cutouts of leaves and berries, backed by green and red trade cloth, may have been adapted from a chalice design or the border of a stole worn by De Smet during mass. The cutouts suggest eastern Plateau, Métis, or Plains Cree manufacture.

(Sacred Encounters, 1993)



La giacca di De Smet



il fiume Missouri

il fiume Yellowstone

il lago De Smet

Il Missouri è un affluente del Mississippi, ma con una lunghezza di 4.370 chilometri è il fiume più lungo del Nord America. Il Missouri ha origine nelle Montagne Rocciose. Lì il fiume non è navigabile a causa delle numerose cascate e rapide. Sull'altopiano del Montana, il fiume scorre verso est. Il principale affluente è lo Yellowstone. Fort Union era alla confluenza dei fiumi Missouri e Yellowstone. I fiumi Mississippi e Missouri convergono a Saint Louis.

Dall'inizio dell'Ottocento il fiume fu un'importante via di comunicazione da e per l'occidente. Quando il ghiaccio si scioglie, diventa possibile viaggiare in piroscampo a Fort Benton. Il livello dell'acqua dipende principalmente dall'acqua di disgelo delle Montagne Rocciose, ma in estate il livello dell'acqua a volte è insufficiente per la navigazione a causa dell'evaporazione.

Era anche un fiume pericoloso poiché tutti i tipi di detriti si riversavano sotto la linea di galleggiamento. Molte navi sono affondate perché perdevano su tronchi galleggianti, perché era scoppiato un incendio o perché la caldaia è esplosa. Nel XIX secolo lungo il fiume furono costruiti diversi forti, prima per il commercio di pellicce, poi per l'esercito americano. Nel 20° secolo, la gente voleva controllare questo fiume inaffidabile costruendo dighe. Oggi c'è poco traffico marittimo sul Missouri.

Missouri River

Missouri National Recreational River



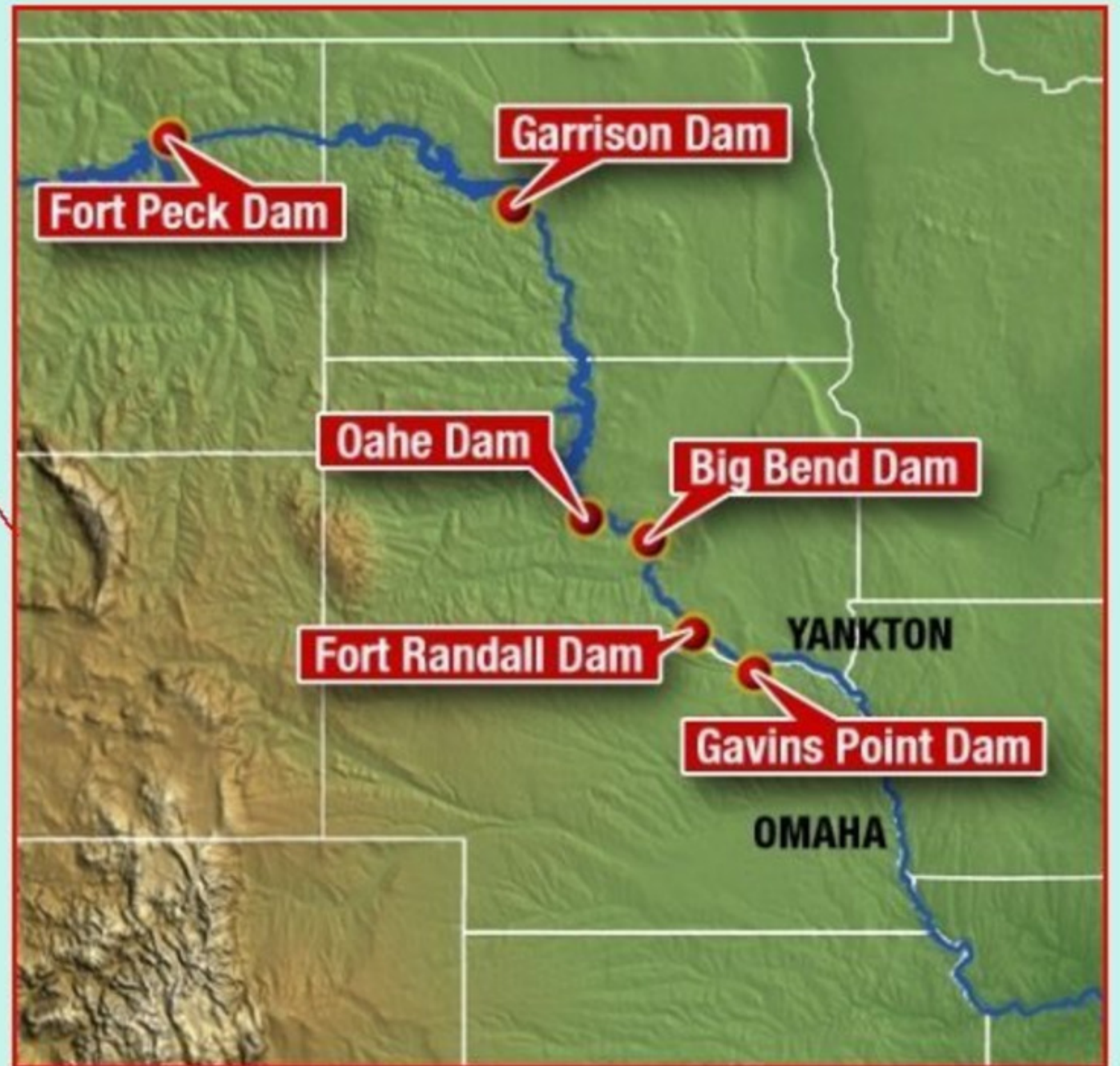
Mandan Village nel Missouri
di Karl Bodmer (1839)



la SS Yellow-Stone sul Missouri
di Karl Bodmer (1833)



il fiume Missouri



Missouri River Dams

le dighe sul fiume Missouri



il fiume Missouri in White Cloud (Kansas)



poco profondo



pericoloso



e difficile da navigare



la foce del fiume Platte (Nebraska)



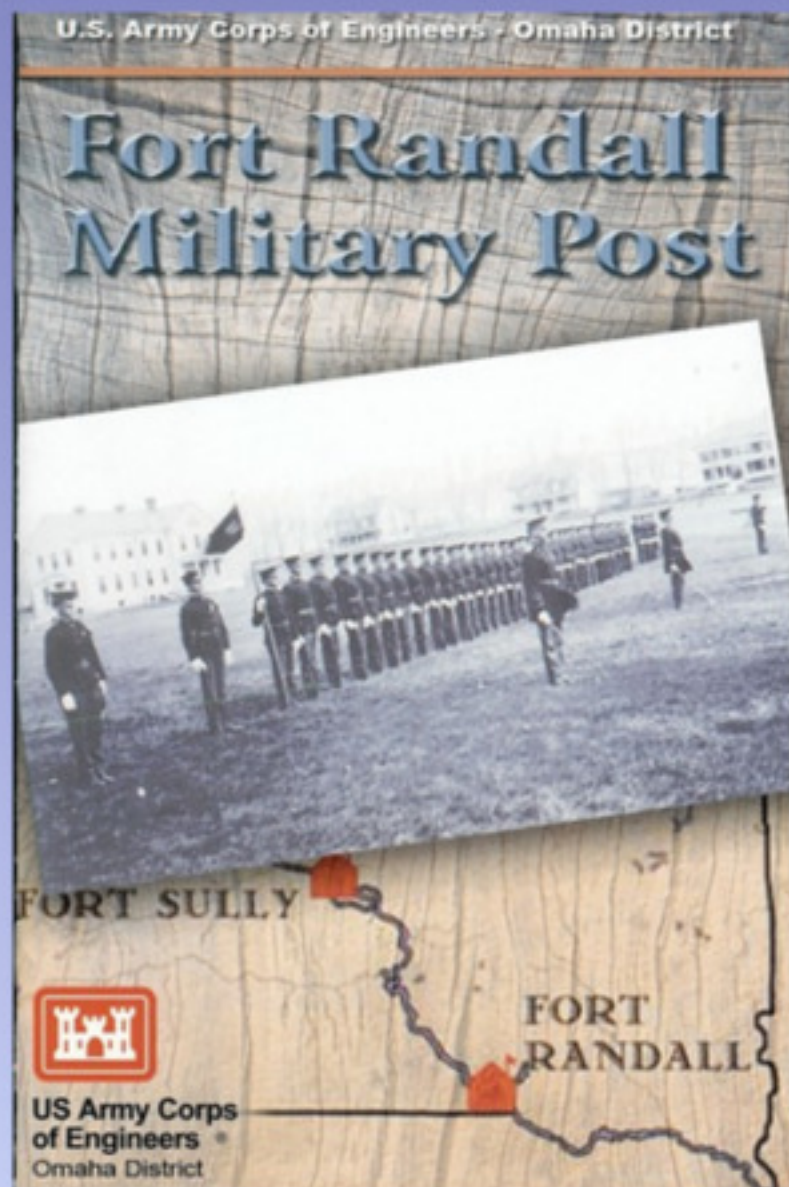
in lontananza: il fiume Missouri



di nuovo il fiume Missouri



banchi di sabbia nel fiume Missouri



Fort Randall (South Dakota)



chiesa di Fort Randall



il fiume Missouri (South Dakota)



in lontananza qualche bisonte



la prateria durante l'estate



la prateria confina con il Missouri arginato



il fiume Missouri



Fort Buford



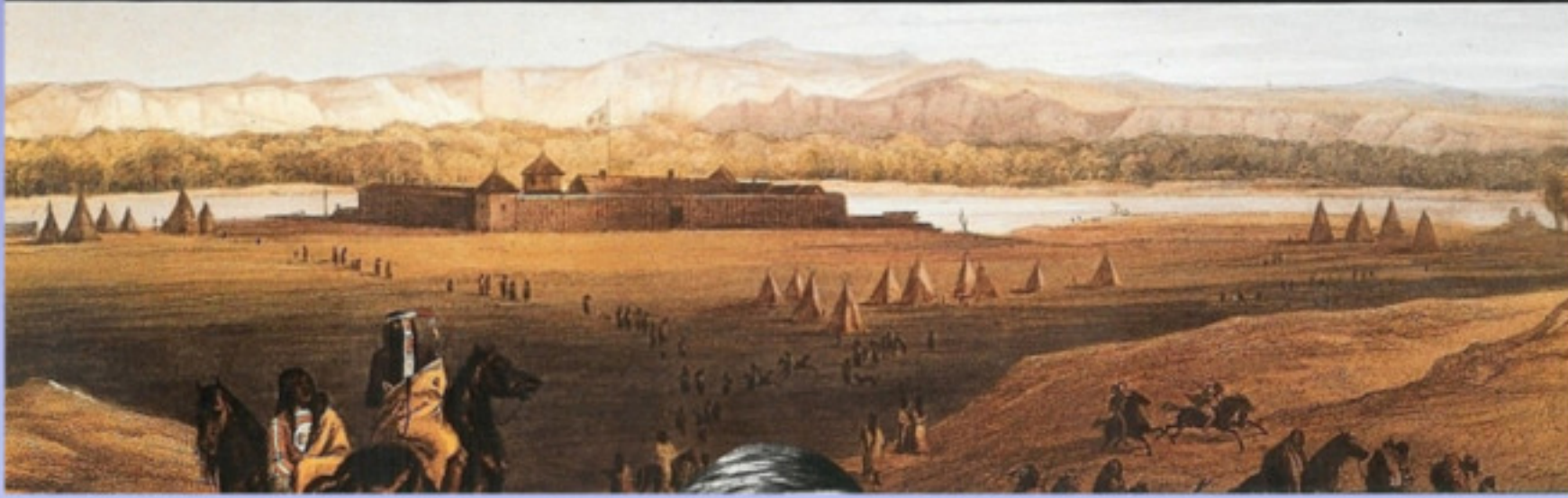
la prateria



forte militare sul Missouri

Fort Union Trading Post

Official Map and Guide



non lontano dalla foce del fiume Yellowstone



Fort Union Trading Post (North Dakota)



l'edificio principale



Father Pierre DeSmet, a Jesuit missionary, first visited Fort Union in 1840. He visited many times over the course of his mission. This crucifix, which was found in an archeological dig at the site, may be a memento of one such visit.

...ineers, a name
...s adventures,
...lso with much
...untaineers
...clothes made
...d and fringed.
...e, at sight;
...nce they come.
...they were bears.
...rich Kurz, 1851

e il museo



il Missouri vicino a Fort Benton



Old Fort Benton (Montana)



il Missouri vicino a Fort Benton



il fiume Yellowstone (Montana)



lo Yellowstone nel suo cammino verso il Missouri



Lago Desmet (Wyoming) - scoperto da de Pater nel 1851



monumento De Smet sul lago

Council Bluffs

the Badlands

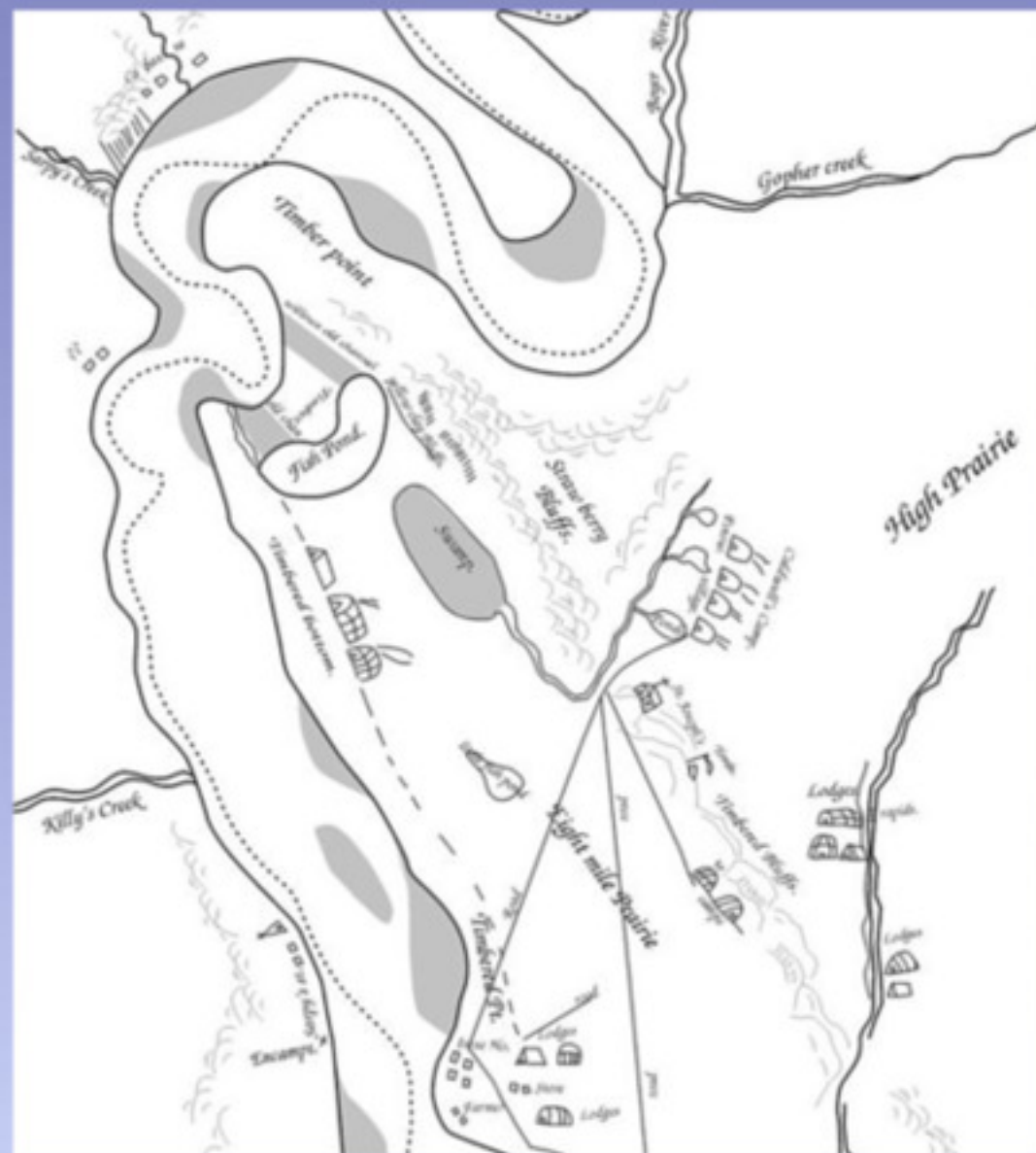
the Black Hills

Nel 1838 De Smet fu incaricato di istituire una missione con gli indiani Potawatomi che erano stati espulsi dall'Illinois. Council Bluffs, dove si stabilirono i Potawatomi, si trova nell'Iowa occidentale.

Ma ci sono problemi. I Potawatomi sono dipendenti dall'acqua di fuoco. Dozzine di loro si ammalano regolarmente e muoiono a centinaia. I Potawatomi sono anche minacciati da altre tribù. Sono soprattutto i temibili indiani Sioux che causano regolarmente vittime tra i Potawatomi. De Smet decide di visitare il nemico più pericoloso, gli Yankton Sioux. I Sioux ascoltano educatamente ciò che De Smet ha da dire. Supplica i suoi indiani Potawatomi e gli Yankton accettano le sue proposte di pace. I rematori yankton scortano persino De Smet a Council Bluffs in canoa. Ma quando arriva, si scopre che i Potawatomi hanno commesso non meno di 100 omicidi tra di loro, tutti sotto l'influenza dell'acqua di fuoco maledetta venduta loro da un bianco senza scrupoli. Ad agosto De Smet ne ha avuto abbastanza. Ha in programma di chiudere la Missione di San Giuseppe.

Il 18 settembre 1839, la quarta e ultima delegazione Flathead sbarcò alla missione. Vengono dalle Montagne Rocciose e stanno andando a St. Louis per chiedere una Robe Noire. I gesuiti di Saint-Louis accettano un appuntamento con una delegazione di Flatheads sulle rive del Green River nella primavera del 1840.

De Smet tornerà regolarmente dove è stata la sua prima missione. Lì incontra Brigham Young, il capo dei mormoni che cercano la loro terra promessa. Viaggia anche nelle "Bad Lands" con i nativi e attraverso di loro apprende che l'oro può essere trovato nelle Black Hills (che tiene saggiamente per sé).



Council Bluffs, disegno di De Smet



Campo invernale mormone nel Missouri (1846-1847)
Council Bluffs, Iowa (C.C.A. Christensen.)



senza parole



il punto in cui un tempo sorgeva Fort Pierre

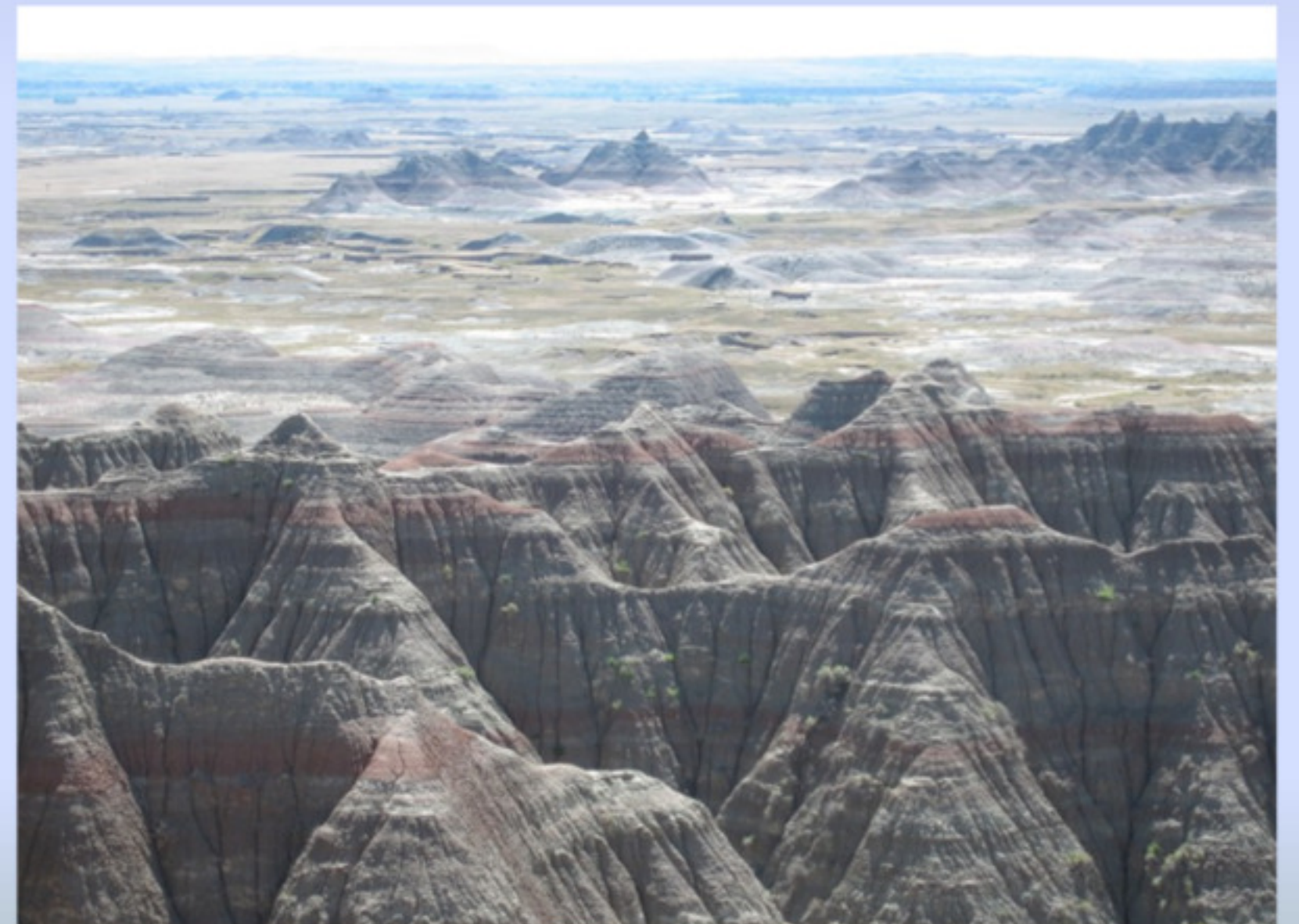
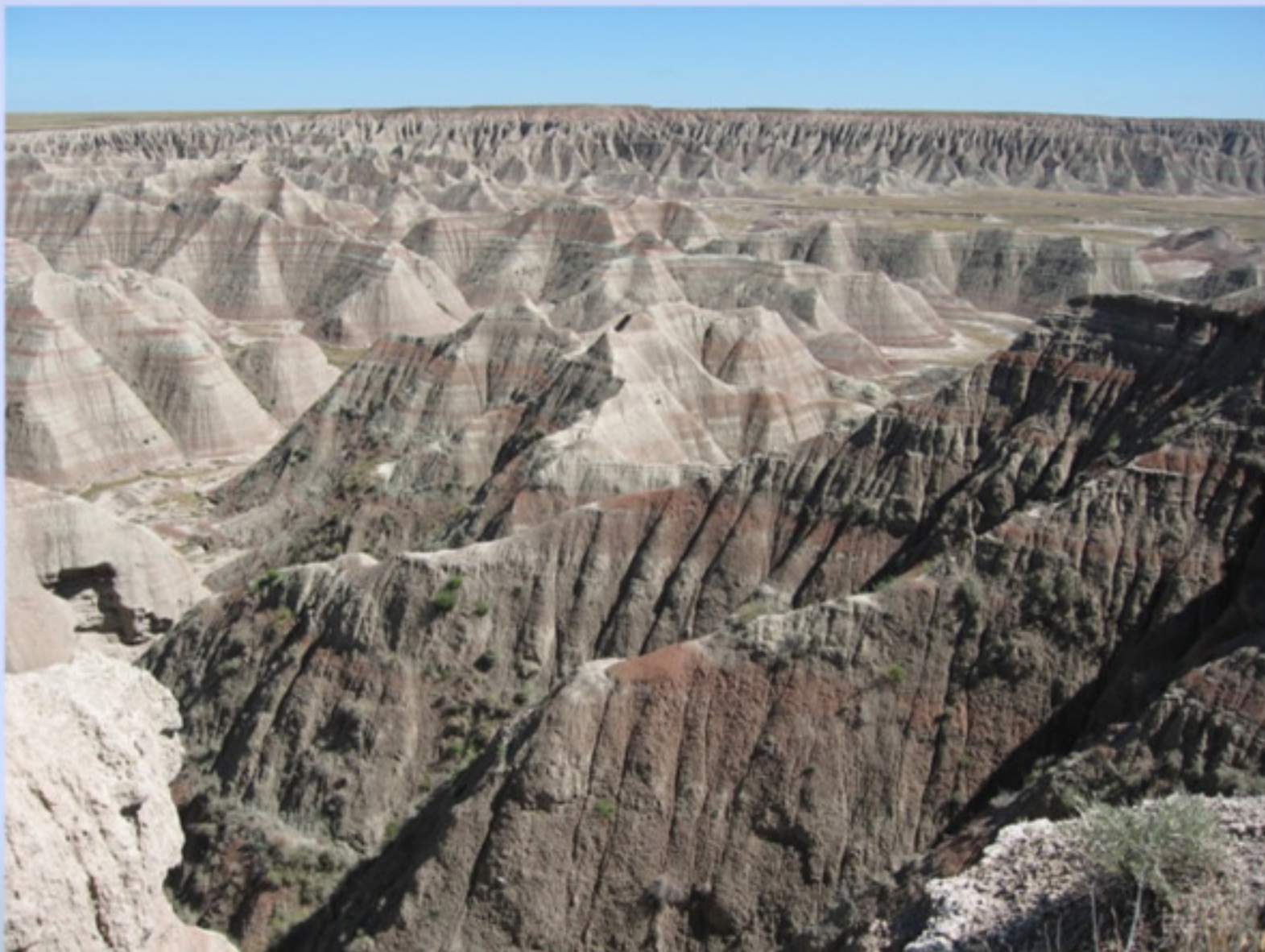
Badlands



molto bella ma sterile



i Badlands (South Dakota)





le grandi mandrie non ci sono più



i Black Hills (South Dakota)



French Creek, il primo oro è stato trovato qui



e così i bianchi sono venuti qui in massa per cercare l'oro



Harney Peak

Alla ricerca degli indiani Blackfoot

1845 - 1846

British Columbia e Alberta (Canada)

A causa della crescente aggressione degli indiani Blackfoot, De Smet decide di contattare questa famigerata tribù. Vuole parlare prima con i Piedi Neri del Nord perché hanno meno contatti con i Flathead.

De Smet attraversa le montagne Selkirk (nell'Idaho settentrionale) fino al fiume Kootenai. Il 4 settembre, 40 miglia a nord dell'attuale confine tra Canada e Stati Uniti (al 49° grado di latitudine), De Smet lasciò il fiume Kootenai e si diresse verso la sorgente del Columbia: il lago Columbia. Il 15 settembre ha scalato le Montagne Rocciose attraverso il White Man Pass, quindi ha raggiunto il Bow River. Attraversa la prateria e il 4 ottobre De Smet arriva a Rocky Mountain House.

Il 25 ottobre, 13 indiani Blackfoot sono apparsi improvvisamente alla stazione commerciale. Vogliono scambiare le loro pellicce lì. Dopo qualche discussione, il capo invita De Smet a venire al loro campo. Il 31 ottobre va alla ricerca del loro campo base, ma dopo 10 giorni di viaggio non hanno ancora trovato il campo in questione. L'inverno si avvicina e lui si sta dirigendo verso Fort Augustus. Questa stazione commerciale si trova vicino a Fort Edmonton, a nord del fiume Saskatchewan, dove trascorrerà l'inverno.



Tobacco Plains (Montana)



l'attuale confine tra gli Stati Uniti e Canada



British Columbia (Canada)



il fiume Kootenay



il monte De Smet domina il fiume Kootenay



Canal Flats, lo stretto divario tra i fiumi Kootenay e Columbia



il lago Columbia, sorgente del possente fiume Columbia



il complicato corso del fiume Columbia



OLD INDIAN LOG CHURCH

The First Church in the Windermere Valley was a Catholic Church built in 1848, on Charlie Kinbasket's farm, on the Shuswap Indian Reserve.

Chief Pierre Kinbasket was the last of the hereditary chiefs, and Charley was his twin brother.

Chief Pierre, his entire family, and all the Indians of the Village worshipped in this church. They were joined by white settlers.

la prima chiesa dal 1848

OLD INDIAN LOG CHURCH

The First Church in the Windermere Valley was a Catholic Church built in 1848, on Charlie Kinbasket's farm, on the Shuswap Indian Reserve.

Chief Pierre Kinbasket was the last of the hereditary chiefs, and Charley was his twin brother.

Chief Pierre, his entire family, and all the Indians of the Village worshipped in this church. They were joined by white settlers.

A cross was erected at the church in August of 1848, by Father DeSmet to commemorate the first service at the Shuswap Village, and also to bless the marriage of Baptiste Morigeau and Koolate (Colette) Kinbasket, and the baptism of their seven children. Koolate was Chief Pierre's sister.

This church served the community until 1893. The church was used every Sunday regardless of whether there was a priest present. The Oblate fathers from St. Eugene Mission administered Mass and Sacrament three or four times a year.

The original trustees of the church were Louis Storigan, Louis Paul and Baptiste Paul.

gli indiani Shuswap



la prima chiesa nella valle di Windermere



P. J. De Smet S.J.

Father DeSmet was a Jesuit priest and the first missionary in this valley. He came to visit the native peoples of the Rocky mountain trench after leaving Fort Colville, Washington on August 9, 1845. One of his first duties (while visiting the Canal Flats area) was to marry Francoise Morigeau and his wife of 27 years, to baptise her and their seven children. Upon leaving the valley via Sinclair Creek and White Man Pass (near Radium) he erected a cross of peace near the present day B.C./Alberta border on the south fork of a creek now called Cross River.

Padre De Smet era di passaggio



Sinclair Pass



il fiume Kootenay



veloce che scorre e azzurro



le Cascade di Numa



il Continental Divide
il confine tra British Columbia e Alberta



Lago Vermillion



il fiume Bow



le Bow Falls a Banffde Bow waterial in Banff



Hudson's Bay Company Fort, Rocky Mountain House, 1835-1861

HBC Rocky Mountain House (1835-1861)



la stazione commerciale era sul fiume N. Saskatchewan



RMH nel 1848 da Paul Kane



Il 12 marzo salutò il suo ospite a Fort Edmonton. Si precipita attraverso il paesaggio ghiacciato su slitte trainate da cani. Sei giorni dopo raggiunse Fort Assiniboin sul fiume Athabasca. Quindi percorre 480 chilometri in 9 giorni sul fiume ghiacciato fino a Fort Jasper.

Il 25 aprile De Smet si diresse verso il Passo Athabasca. Ogni primavera, una brigata della HBC (Hudson Bay Company) attraversa qui le montagne da ovest. De Smet decide di aspettare questi viaggiatori. Il 6 maggio arrivarono i primi viaggiatori dal bacino del fiume Columbia. Il giorno successivo, De Smet ha scalato il passo con le ciaspole attraverso il "Punzone del Comitato". Lungo il percorso, incontra 18 uomini HBC. Consentono a De Smet di discendere il fiume Columbia sulle loro navi.

Al "Boat Encampment" sul fiume Columbia, "la flotta" parte per Fort Colville. Il Columbia è un fiume pericoloso con acqua selvaggia e molte rapide. Alla fine di maggio raggiunsero Fort Colville e la missione Saint-Paul. Da lì può salpare per Fort Vancouver senza problemi.

Nota: oggi il fiume Columbia è arginato in molti punti. "Boat Encampment" è sott'acqua ormai da diversi anni. Puoi guidare fino alla diga di Mica, ma fai attenzione agli orsi!



Forte Edmonton nel 1849 (Paule Kane)

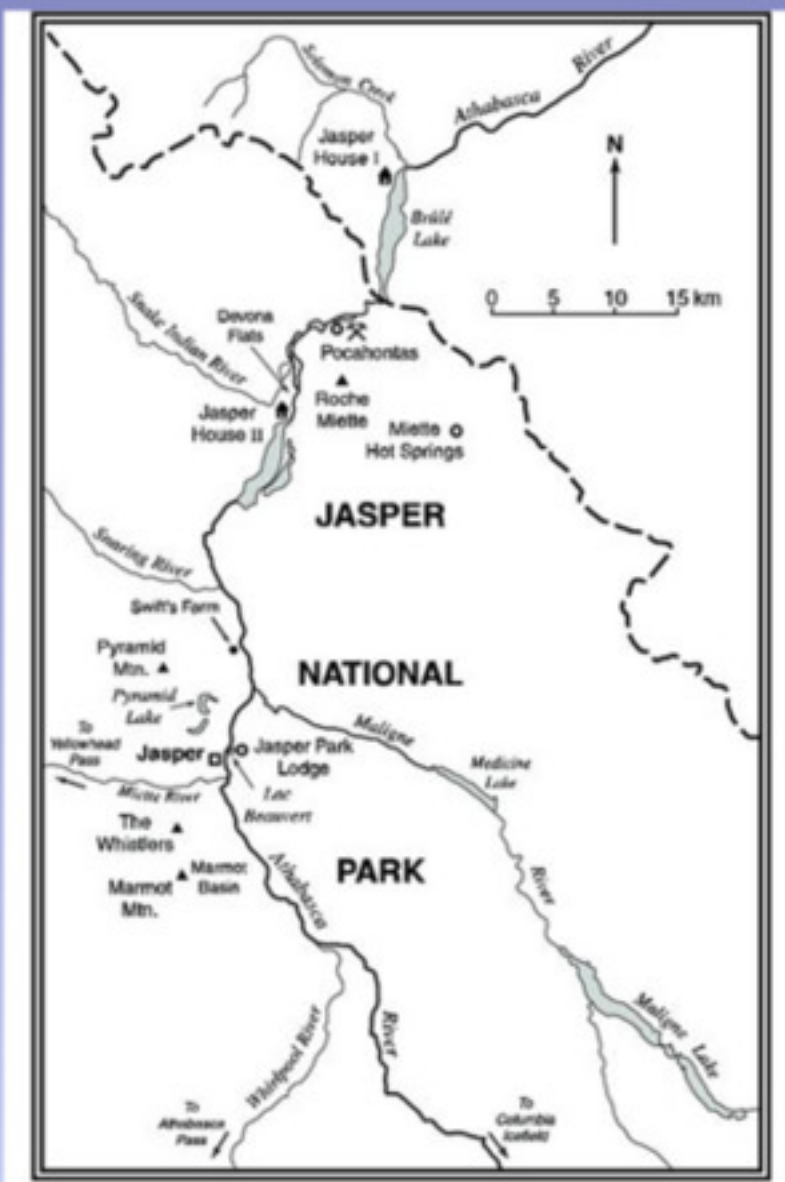


il forte si trova sul fiume Saskatchewan



mappa del fiume Saskatchewan





mappa del fiume Athabasca



il fiume Athabasca



c'è la ...



... De Smet Range



l'Athabasca si fa strada tra alte montagne



il fiume Maligne



una traversata difficile



secondo De Smet un fiume malvagio ...



... perché vi è caduto diverse volte



gli splendidi dintorni del fiume Athabasca



Jasper House nel 1847 (Paul Kane)



Mount Edith Cavell



il famoso passo Athabasca



l'inizio del passo



e oltre il passo segue finalmente il fiume Columbia



il lago Revelstoke è oggi il fiume Columbia arginato



Kettle Falls (il fiume Colville) - de V.S.



qui si trovava Fort Colville dell'HBC



missione St. Paul (Washington)



l'antica chiesa della missione di St. Paul

White Marsh

e

Washington D.C.

En 1729, le neveu de l'archevêque John Carroll, James Carroll, fit don de la plantation de Nel 1729, il nipote dell'arcivescovo John Carroll, James Carroll, donò la piantagione di White Marsh ai gesuiti del Maryland. White Marsh era quindi una piantagione che apparteneva da tempo al patrimonio gesuita americano. Il noviziato, invece, era nuovissimo. Non fu installato fino al 1819, prima che gli studenti vivessero a Georgetown. Un sobrio edificio in legno offriva loro il comfort necessario tra i vasti campi, vigneti e boschi della piantagione. Durante il soggiorno di padre De Smet (1821-1823) fu costruita una chiesa. Questi edifici, compreso il noviziato, scomparvero pochi anni dopo in un incendio.

A capo di questa compagnia c'era Charles Van Quickenborne, trentatré anni, di Petegem. Alla fine del 1817, questo energico gesuita delle Fiandre era venuto nel Maryland per dirigere il nuovo noviziato. Era assistito da Pierre Timmermans di Turnhout, che era stato reclutato durante il precedente viaggio di Nerinckx. I due gesuiti non erano solo responsabili degli studenti, gestivano la fattoria, dirigevano alcuni cantieri e sorvegliavano circa 270 schiavi! Erano anche responsabili della cura delle anime nell'area allargata.

Il noviziato dipendeva dal reddito della piantagione, ma il suolo si era gravemente deteriorato per anni di coltivazione del tabacco. Il raccolto fu sempre più deludente e la piantagione ebbe serie difficoltà finanziarie. La sopravvivenza di White Marsh con il suo noviziato di venti studenti era incerta. Nel 1823 Charles Neale decise di trasferire gli studenti altrove.

Nel 1836, il leader gesuita Jan Roothaan a Roma approvò la vendita degli schiavi di White Marsh. Nel 1838 furono venduti ai piantatori in Louisiana!



White Marsh (Bowie, Maryland)



Sacred Heart Chapel



White Marsh era infatti una piantagione, con schiavi



targa commemorativa di John Carroll, il primo vescovo negli Stati Uniti



la chiesa ricostruita dal 1856



il cimitero del XIX secolo



uno ora ha anche il luogo in cui sono stati trovati gli schiavi sepolti



De Smet soggiornò qui dal 1821 al 1823

The White House



Washington D.C.



con una delegazione di indiani alla Casa Bianca nel 1867



National Museum of the American Indian



Smithsonian



trattato di Fort Laramie (1851)



Padre De Smet

Mitchell predicted that the treaty's pledges would "save the country from the ruinous and useless expenses of a war."

It did not turn out that way.



Map of the Upper Great Plains and Rocky Mountain Regions, 1851
Father De Smet
This map defined the lands of all the nations that signed the Treaty of 1850. It is a crucial document in the history of the West. It is a crucial document in the history of the West. It is a crucial document in the history of the West.

mappa dei territori indiani di padre De Smet



Il fiume Colombia

Hudson Bay Company - Fort Vancouver

La Willamette Valley

Il fiume Columbia scorre attraverso la Columbia Britannica e poi confina con lo Stato di Washington con l'Oregon. Il "Mighty Columbia" ha un grande volume. È lungo 2044 km. Con 14 dighe, è oggi la più grande fonte di energia idroelettrica del Nord America. Il Columbia scorre a nord dal Columbia Lake nelle Montagne Rocciose canadesi, ma poi fa un tornante a sud verso gli Stati Uniti. Dopo la foce del fiume Snake, il Columbia gira a ovest e segue il confine tra gli stati di Washington e Oregon. Tra Dalles e Portland, il fiume attraversa le Cascade Mountains. Il fiume sfocia nell'Oceano Pacifico ad Astoria, Oregon. La foce del fiume è molto pericolosa per la navigazione. Dal 1792, circa 2.000 navi si sono schiantate dentro e vicino all'estuario.

Meriwether Lewis e William Clark partirono per esplorare il vasto territorio della Louisiana su istruzioni del presidente Jefferson. Hanno anche visitato il corso inferiore e la foce del fiume Columbia. Nel 1805-1806 trascorsero l'inverno a Fort Clatsop che avevano costruito loro stessi. Questo forte si trovava nei pressi di Astoria, alla foce del fiume.

Nel 1844 De Smet conobbe i pericoli dell'estuario mentre era a bordo dell'"Infaticabile". In diverse occasioni ha anche navigato verso Fort Vancouver attraverso il corso superiore del fiume. Non era senza pericolo, poiché la Columbia era rinomata per le sue acque selvagge e le rapide. Per gli emigranti stremati, le rapide delle "Dalles" erano l'ultima prova. Fortunatamente, in seguito trovarono aiuto a Fort Vancouver e nella Willamette Valley.



il fiume Columbia



Mount Hood (Oregon)



il fiume Columbia (The Dalles - Washington)



la cascata Multnomah (Oregon)

Fort Vancouver



UW, Sohon, Fort Vancouver, with
Columbia River, Mount Hood, 1850



FORT VANCOUVER, W. T.

Fort Vancouver nel 1850 - sul fiume Columbia



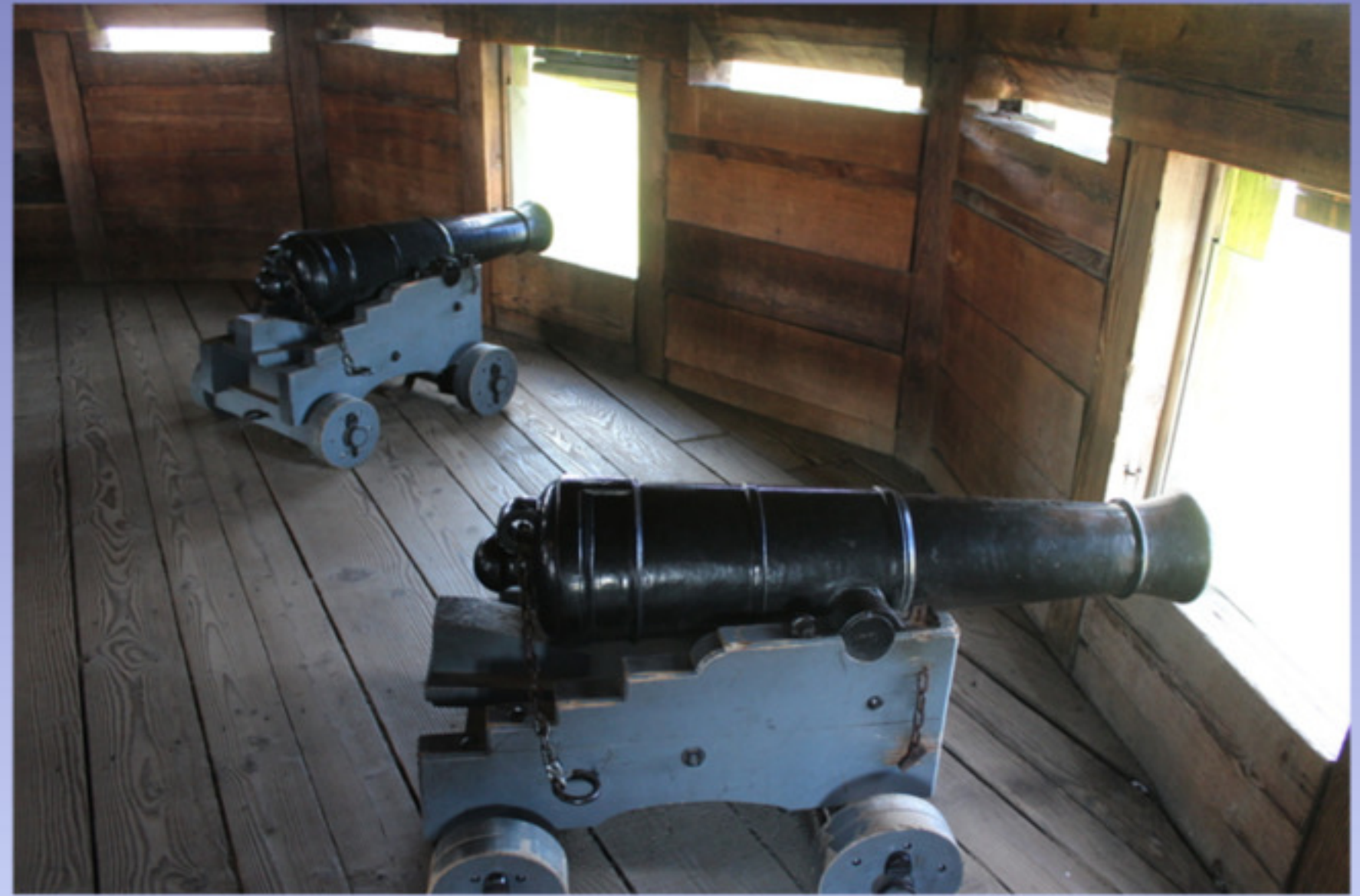
replica del HBC Fort







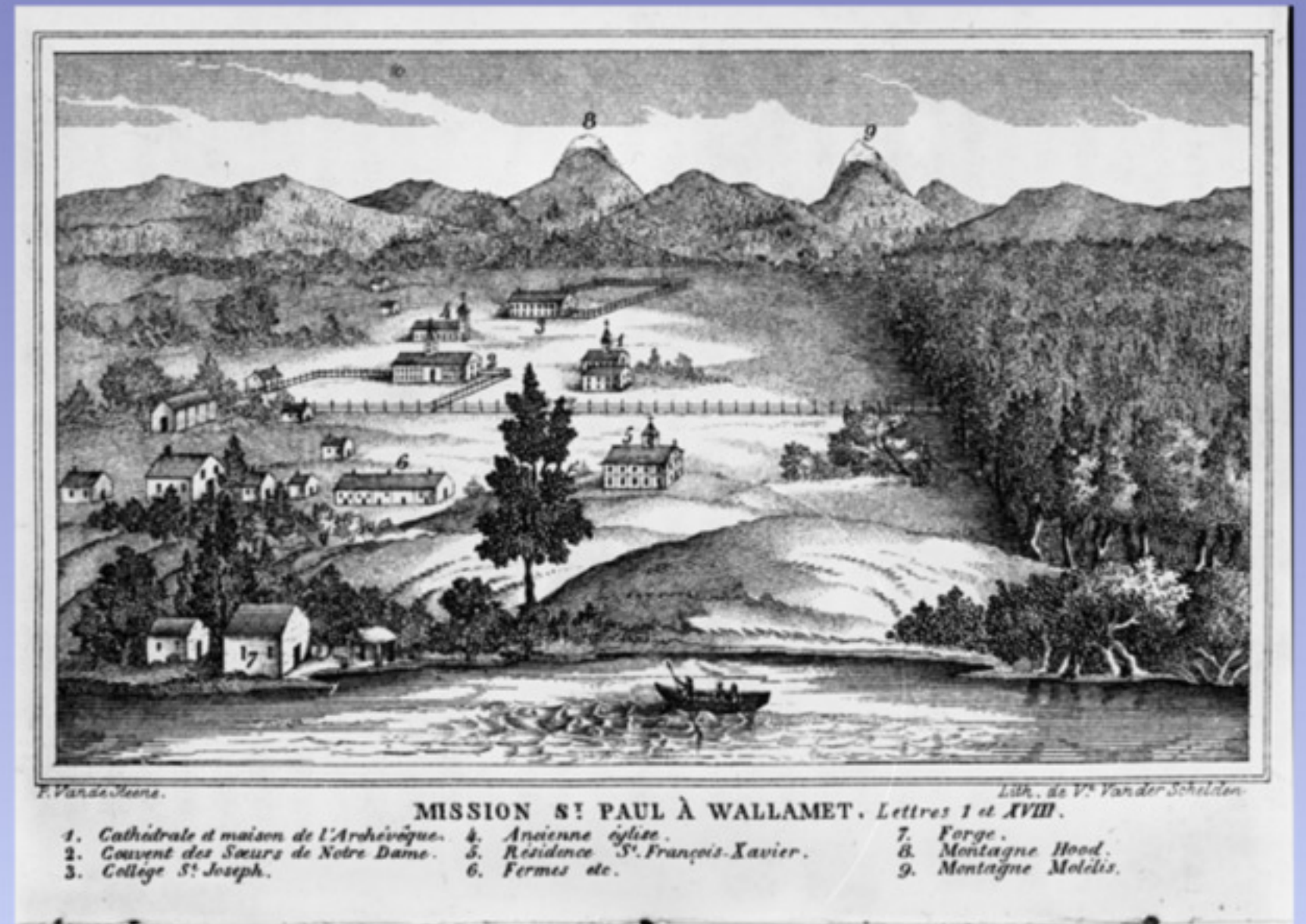








la fertile Willamette Valley (Oregon)



St Paul à Wallamet



fondata nel 1846



da Francis Norbert Blanchet



modello della prima chiesa (1836)



la prima scuola era qui (1844)

La tomba di padre Nerinckx
a Nerinx, Kentucky

Charles Nerinckx (Herfelingen 1761 - Ste. Geneviève 1824) era un sacerdote del sud dei Paesi Bassi. È meglio conosciuto come missionario nello stato americano del Kentucky.

Era il maggiore di 14 figli. Dal 1781 al 1785 studiò al seminario di Mechelen. Fu ordinato sacerdote nel 1785. Fino al 1794 fu curato della cattedrale di Saint-Rombaut a Mechelen, poi fino al 1797 parroco a Everberg e Meerbeek.

Le autorità francesi volevano arrestarlo, ma si nascose a Dendermonde per quattro anni. Nel 1804 si recò negli Stati Uniti (Alabama).

John Carroll, vescovo dell'Alabama, lo ordinò sacerdote nello stato del Kentucky, dove giunse nel 1805. Era una regione vasta ed era quindi obbligato a visitarne le parrocchie a cavallo. Fu chiamato "l'apostolo del Kentucky". Nel 1812 fondò l'Ordine delle Suore di Loreto. La loro missione era quella di fondare scuole cattoliche nel Kentucky.

Nel 1816 e nel 1821 si recò nel Regno Unito dei Paesi Bassi alla ricerca di sacerdoti per la sua opera missionaria. Fa telefonate sui giornali e lì tiene conferenze. Una ventina di giovani si sono sentiti chiamati. Tra loro c'era un certo Pieter-Jan De Smet di Dendermonde.

Nerinckx voleva lavorare tra gli indiani del Missouri nel 1824, ma morì durante il viaggio all'età di 63 anni a Ste. Genevra. Le sue spoglie furono trasferite nella Loretto Sisters Motherhouse, dove ora riposa a Nerinx, Kentucky.



Charles Nerinckx



il Monastero di Loretto (Kentucky)





la tomba di



padre Nerinckx





la sua prima 'casa' a St. Charles (Kentucky)



una statua per Nerinckx



nella chiesa del monastero

